

Intervenció arqueològica al Carrer Rec, 1- 53, 2 - 36.

Codi M.H.C.B: 103/08

Barcelona, El Barcelonès
De setembre a novembre de 2008



Rony José Castillo Gómez

Mataró, 1 de febrer de 2009

SUMARI

1.	INTRODUCCIÓ.....	3
2.	SITUACIÓ.....	3
3.	MARC GEOGRÀFIC I GEOLÒGIC	3
4.	CONTEXT HISTÒRIC I ANTECEDENTS ARQUEOLÒGICS	4
5.	MOTIVACIÓ I OBJECTIUS	7
6.	FONAMENTS DE DRET	8
7.	METODOLOGIA.....	8
8.	TREBALLS REALITZATS	8
9.	RESULTATS DE LA INTERVENCIÓ	10
10.	MATERIALS ARQUEOLÒGICS.....	14
11.	CONCLUSIONS.....	16
12.	BIBLIOGRAFIA	17

ANNEX 1. DOCUMENTACIÓ ADMINISTRATIVA

ANNEX 2. DOCUMENTACIÓ FOTOGRÀFICA

ANNEX 3. DOCUMENTACIÓ PLANIMÈTRICA

ANNEX 4. UNITATS ESTRATIGRÀFIQUES

ANNEX 5. INVENTARI DE MATERIALS ARQUEOLÒGICS

ANNEX 6. LÀMINES DE MATERIALS ARQUEOLÒGICS

ANNEX 7. INFORME ANTROPOLÒGIC

ANNEX 8. INFORME DE RESTAURACIÓ

FITXA TÈCNICA

Lloc de la intervenció	C. del Rec, 1- 53, 2 - 36
Població i comarca	Barcelona, Barcelonès
Jaciment/s arqueològic/s	Ciutat de Barcelona / Ager de Barcino
Coordenades UTM	Inici: X=431698 / Y=4582172 / Z= 3.90 Final: X=431772 / Y=4582035 / Z=3.75
Promoció	Ajuntament de Barcelona
Execució obra	Fomento de Construcciones y Contratas, SA
Execució intervenció	Actium Patrimoni Cultural, SL
Direcció tècnica	Rony José Castillo Gómez
Equip de treball	Jordi Ruiz (Antropòleg) / Isabel Parra (Restauradora) Guillem Vera i Raquel Masó (Oficials d'arqueologia)
Tipus d'intervenció	Preventiva
Activitat autoritzada	Seguiment d'obra i excavació arqueològica
Dates autoritzades d'execució	i 3 a 24 de setembre de 2008 / 15 d'octubre a 5 de novembre de 2008
Codi del MHCB	103/08
Paraules clau	Control arqueològic / rasa de serveis / enterrament / època baix-imperial/ ceràmica romana / murs / pou / trama urbana/ època moderna i contemporània.
Resum	En motiu de la substitució del col·lector d'aigües residuals del carrer Rec, ha estat necessària la realització d'una rasa, fet que significava una afectació del subsòl i ha motivat una intervenció arqueològica preventiva. El seguiment ha permès documentar uns nivells amb materials romans, un enterrament baix- imperial, tres murs d'època moderna, un pou d'època moderna i contemporània i diversos serveis (llum, aigua i gas natural que en la majoria dels casos es trobaven en ús).

1. INTRODUCCIÓ

La present memòria científica recull els treballs realitzats així com els resultats obtinguts a la intervenció arqueològica portada a terme entre el 3 a 24 de setembre i el 15 d'octubre al 5 de novembre de 2008 al carrer del Rec 1-53, 2-36 del districte de Ciutat Vella, Barcelona.

Aquest espai es troba situat a una zona d'interès arqueològic i alt valor històric, ja que aquest indret formava part del *suburbium* de la ciutat romana, es troba situat a l'antic barri de la Ribera, a l'entorn de Santa Maria del Mar i és per aquesta zona on passava el Rec Comtal (canalització en ús des d'època medieval).

També prop d'aquest indret, a l'antic Mercat del Born, la plaça Comercial i al Passeig del Born, s'han documentat restes d'una necròpolis romana d'època tardo-antiga.

És per aquests motius que hi havien previsions fonamentades de la possibilitat de documentar alguna resta arqueològica en el subsòl d'aquest indret.

Seguint la normativa en matèria de patrimoni, els senyors Ferran Puig i Verdaguer, director del Servei d'Arqueologia del Museu d'Història de la Ciutat de Barcelona i Fernando Núñez Acebrón, cap del Departament de Sanejament dels Serveis del Cicle de l'Aigua de l'Ajuntament de Barcelona, van sol·licitar permís per a la realització d'una intervenció arqueològica en aquest indret.

El dia 2 de setembre de 2008, el Servei d'Arqueologia i Paleontologia va emetre informe favorable a l'esmentada sol·licitud.

La intervenció de caràcter preventiu, s'acull a la Llei del Patrimoni Cultural Català 9/1993, de 30 de setembre, (DOGC 1807 de l'11 d'octubre de 1993) i al Decret del reglament de protecció del patrimoni arqueològic i paleontològic 78/2002, de 5 de març. (DOGC 3594 de 13 de març de 2002).

2. SITUACIÓ

L'espai on s'ha realitzat aquesta intervenció arqueològica es troba situada a l'antic barri de la Ribera, més concretament entre el carrer de la Princesa i el Passeig del Born, al districte de Ciutat Vella de Barcelona, el Barcelonès.

3. MARC GEOGRÀFIC I GEOLÒGIC

L'indret on s'ha portat a terme aquesta intervenció arqueològica es troba en una zona limítrofa entre el que es coneix com el Pla de Barcelona i l'antiga línia costera. Aquesta és la gran unitat morfològica que, juntament amb la Serralada de Collserola, conformen la comarca del Barcelonès.

El Pla de Barcelona està comprès entre els rius Llobregat i Besòs. Està obert al mar limitat per la Serralada de Collserola i, a migjorn, per la falla que segueix, ran de mar, des del Garraf i el turó de Montjuïc fins el turó de Montgat, més enllà del Besòs.

El Pla es pot dividir en tres sectors: pla inclinat, turons arran de mar i el pla de baix que correspondria a la zona compresa entre l'esglaó que formen aquests turons i el mar.

La falla originada al moment de la fractura del massís Catalano - Balear, dibuixà el que, a grans trets, havia de ser la costa catalana. Per això, el pla inclinat de peu de Collserola és de basament paleozoic i d'estructura tabular, havent estat afectada per tots els moviments orogènics alpins.

En el miocè i el pliocè, damunt del sòcol paleozoic es sedimentaren dipòsits marins, dels quals són testimonis el seguit de turons suara anomenats. El Pla, que des de Collserola va baixant suaument i d'una manera regular, en el punt de contacte entre la Ciutat Vella i l' Eixample, es produeix una ruptura de continuïtat amb la presència d'un salt o esglaó d'uns vint metres, clarament visible en la morfologia urbana.

De l'esglaó cap a mar ja no hi ha sòcol de llicorella ni de granit, sinó un mantell al·luvial format per les aportacions de les rieres, dels torrents, dels deltes dels rius veïnals i el corrent litoral.

Pel que fa a la seva geografia, podem dir que la ciutat de Barcelona es troba dins d'un terme municipal que s'estén a la costa de la mar Mediterrània en una plana d'uns 5 km. d'amplada (l'extensió total del terme és de 91,41 km²), limitada al NW per la serra de Collserola, entre els sectors deltaics del Llobregat i el Besòs.

La seva funció de capital ha estat sens dubte afavorida per la situació geogràfica d'aquesta plana, on conflueixen els dos grans eixos de comunicació que travessen en direcció nord- sud la Catalunya central (el Llobregat i l'eix dels rius Besòs- Congost- Ter) i que accedeixen a la ciutat a través del congost de Martorell el primer i del coll de Finestrelles, sota el turó de Montcada, el segon¹.

4. CONTEXT HISTÒRIC I ANTECEDENTS ARQUEOLÒGICS

Notícies històriques

A l'època romana, aquest indret, quedava fora del recinte emmurallat de la ciutat de Barcino, a la zona nord-est. Era, a l'interior d'aquest recinte emmurallat, on es distribuïen els edificis públics, de govern i les domus senyorials. En canvi, a l'exterior o zona "suburbana" s'ubicaven les villae rústiques de producció agrícola, així com les necròpolis que, situades a banda i banda de la Via Augusta, ocupaven la zona compresa entre l'espai de l'antiga Plaça de l'Àngel fins a l'espai de l'actual església de Santa Maria del Mar.

Aquesta necròpolis estava situada immediatament després de les muralles, a banda i banda d'un eix viari importantíssim, fossilitzats en els actuals carrers de Corders i Carders.

Fins a l'època alt-medieval, l'ocupació esporàdica del territori continuarà sent minsa i dispersa. Des del segle X, començà a ocupar-se la zona suburbana amb l'aparició de nous nuclis de població anomenats burgs o vilanoves, un d'ells serà l'espai situat a ambdues bandes del camí que comunicava la porta de la muralla romana, situada a l'actual plaça de l'Àngel i la Basílica de Santa Maria del Mar (espai que es correspondria amb Santa Maria de les Arenes).

¹ (AAVV, 1982).

Tal com hem dit, és a finals del segle X quan es va començar a poblar la zona, donant lloc a la Vilanova del Mar (a l'entorn del Rec Comtal). Al voltant d'aquesta nova barriada es desenvolupà una àrea molt fèrtil que va anar creixent al llarg del segle XI, fins arribar a ser habitada als segles XII i XIII per gran quantitat d'artesans vinculats al mar, nobles i burgesos.

Aquest creixement va donar lloc a la creació d'una nova unitat administrativa: el Quarter del Mar.

Emmarcat dins aquest període (finals segle X i inicis del segle XII) s'ha de remarcar la presència del Rec Comtal, que es convertirà en l'eix vertebrador d'aquesta part del barri. El Rec Comtal era una canalització, que proveïa aigua potable a la població i permetia el cultius de regadius i el funcionament dels molins. Tenia el seu origen a la zona de la població de Montcada, tot discorrent per el nucli poblacional de Sant Andreu del Palomar fins arribar a Barcelona.

Amb el temps el rec es va utilitzar per a altres activitats de caire artesanal que necessitaven l'aigua per als seus processos de treball, com els assaonadors i tintorers. Posteriorment es va convertir en una gran claveguera.

Pel que fa al seu recorregut, entrava a Barcelona pel Portal Nou, situat a les proximitats de la plaça de Sant Agustí Vell i es prolongava al llarg de la zona nord-est de la ciutat. La seva desembocadura es situaria a la zona ocupada actualment pel parc de la Ciutadella.

No serà fins a finals del segle XI i inicis del segle XII quan es començarà a ocupar la zona de forma sistemàtica. Tota aquesta zona es trobarà urbanitzada ja a finals del segle XIII. S'ha de ressaltar la construcció de grans palaus al carrer Montcada i l'assentament de diversos ordres eclesiàstics (n'és un exemple l'establiment dels dominics al convent de Santa Caterina).

Amb l'esplendor del comerç marítim al segle XIII, durant l'època de Jaume I, el nucli es va anar consolidant i s'hi van anar concentrant la major part dels oficis de la ciutat com ho demostra la seva toponímia (Espaseria, Mirallers, Agullers, Esparteria, Sombrierers, Abaixadors, Caputxes, etc.), i alguns dels serveis bàsics de la infraestructura urbana (escorxadors, molins, tints, etc.). L'esplendor d'aquest barri però es va mantenir fins a la davallada del tràfic comercial a la Mediterrània al segle XVI.

El barri continuà creixent i poblant-se entre els segles XV i XVII, però el gran canvi en la fisonomia de la ciutat i més concretament en el barri de la Ribera, es produirà a l'any 1714, amb el desenllaç de la Guerra de Successió.

La mort sense successor del rei Carles II provocà l'enfrontament de dos possibles successors: l'Arxiduc Carles d'Àustria i Felip d'Anjou de la Casa dels Borbons. Catalunya es va posicionar al costat de l'Arxiduc Carles, així com Mallorca, València i Aragó per poder canviar la seva situació dins de la Monarquia Hispànica, mentre que el regne de Castella es va posicionar amb Felip d'Anjou.

La derrota definitiva del bàndol austriacista es va produir l'any 1714, i va significar el desmantellament del Barri de la Ribera, entre juliol de 1715 i finals de 1718, barri que ja havia sofert amb els combats d'aquest conflicte.

Aquest desmantellament es va produir com a conseqüència del projecte de construcció d'una ciutadella militar, amb l'objectiu de mantenir les defenses de la ciutat i per assegurar que aquestes no serviren per a una nova rebel·lió.

Aquest fet també va obligar a modificar el traçat de l'antic Rec Comtal. Així doncs, a partir d'aquest moment el tram final de la nova canalització es situaria sota l'actual carrer del Rec i acabaria per desembocar a la muralla que existia al lloc ocupat actualment per les dependències de l'estació de França.

Al segle XIX, es va produir una altra reforma important que va incidir en el teixit urbà. Amb la nova política d'obertura de carrers que travessen el nucli antic de Barcelona, per tal de descongestionar la trama medieval i altres actuacions com ara, l'enderrocament de la Ciutadella (solament es conservaran la capella castrense i un polvorí) la fisonomia d'aquesta part de la ciutat es va veure afectada substancialment. D'aquestes actuacions cal remarcar l'obertura del carrer Princesa al 1853, així com la Via Laietana o l'Avinguda Francesc Cambó, ja al segle XX. Un element dinamitzador i que donà una empenta a tot aquest sector va ser la instal·lació del mercat del Born el 1876.

Ja a finals del segle XX, va començar un important procés de renovació del barri, encara no finalitzat, que va significar l'enderrocament d'illes senceres d'edificis, com és la zona que ens ocupa, per tal d'alliberar espai, construir nous edificis i la instal·lació de serveis.

Antecedents arqueològics

Pel que fa als antecedents arqueològics d'aquest indret, cal remarcar la documentació de part de la necròpolis baix- imperial que s'estenia per l'actual sector de la Ribera. Les restes localitzades ens donen prou arguments per afirmar que la necròpolis, segurament, estava organitzada a partir de diversos elements de referència: l'existència d'una necròpolis alt-imperial que devia estructurar-se al voltant de la via principal que es dirigia vers el nord, l'existència d'alguns camins secundaris, la topografia de la zona i/o possibles llocs de culte més primitius.

Ja al anys seixanta del segle XX, uns sondejos realitzats a la zona del presbiteri de Santa Maria del Mar, va permetre la localització d'un total de 110 inhumacions de tipologia diversa (àmfora, caixa de fusta, teules, ...) i que apuntaven a un període cronològic entre els segles IV i V dC.

Més recentment, diverses actuacions arqueològiques realitzades les proximitats d'aquest carrer han posat de manifest l'ocupació des d'època romana.

Al carrer del Rec, 52-54, a l'any 1998 s'hi va portar a terme una intervenció que va permetre la localització de diverses rajoles de sanefa del segle XVIII, i fragments de material constructiu (RODRIGUEZ, M. 1998, inèdita).

Entre els anys 2002 i 2003, una intervenció portada a terme als carrers de Princesa, Allada -Vermell, la Placeta de la Puntual i al mateix carrer del Rec va permetre la localització de diferents fragments de ceràmica d'època romana, així com murs de fonamentació i infraestructures d'època medieval i moderna. Aquesta intervenció és una de les més remarcables atenent a la proximitat existent entre aquesta i la portada a terme de la qual és objecte la present memòria (HINOJO, E. 2002, inèdita).

L'any 2002, una altra intervenció realitzada al carrer Princesa, 21 i el carrer Boquer, 8-12 va permetre documentar un paviment d'*opus signinum* dels segles V-VI, diferents paviments entre els segles XV i XVIII, així com un conjunt ceràmic d'època medieval (segles XII-XIII) (CASAS, J. 2002, inèdita).

Durant la intervenció portada a terme al carrer Princesa 55, 61 i passeig Picasso, 18, 20, al novembre de 2003 es va localitzar material ceràmic (segles XIV a XIX) que es trobava descontextualitzat (ORRI, E. 2003, inèdita).

Entre el març de 2004 i el març de 2005, es va realitzar una intervenció arqueològica a la finca situada entre els carrers Princesa 33-35, Assaonadors 28-30 i Flassaders 2-6. Va ser possible la documentació d'un estrat datat entre el 50 aC i 100 dC, així com diverses estructures d'època medieval i moderna (CARBONELL, C. 2005, inèdita).

L'any 2005 es va realitzar una intervenció als carrers de la Fusina 1, Comerç, 19-25, plaça de Pons i Clerch, 1-2, de la Princesa, 53-61, passeig de Picasso, 10-16 i passeig de Pujades, 8. El resultat més remarcable d'aquesta intervenció va ser la documentació d'una coberta amb volta del Rec Comtal, amb un pou de registre al mig. (SANTANACH, L. 2005, inèdita).

La intervenció realitzada al carrer Rec 44, Esparteria 17-19 i Calders 11-15, a l'any 2005, va permetre la documentació de diverses estructures muràries d'època moderna (TRIAY, V. 2005, inèdita).

Cal destacar, per la seva entitat arqueològica, la intervenció portada a terme entre els anys 2001 i 2002 al recinte de l'antic Mercat del Born, on s'havia projectat la construcció de la nova Biblioteca Provincial. Durant aquesta intervenció es va documentar part del barri medieval i modern de la Ribera, convertint-se en la principal font de documentació del barri medieval i modern d'aquest part de la ciutat. (ARTIGUES, P. LL.; FERNÁNDEZ, T. 2002, inèdita).

Atenent la proximitat existent i la similitud de les restes documentades, en aquest cas inhumacions d'època romana, cal destacar les següents intervencions:

Entre gener i juny de l'any 2001, es va realitzar una intervenció arqueològica preventiva al Passeig del Born, Plaça Montcada, carrer Sombrerers i Fossar de les Moreres. En aquesta ocasió es va documentar dues inhumacions infantils en àmfora i una inhumació d'un individu adult, a més d'una part de fossa on van ser inhumades les víctimes del setge de 1714 (FÀBREGAS, M. 2001, inèdita).

Una altra intervenció portada a terme al Passeig del Born, carrer Sombrerers, Fossar de les Moreres, placeta de Montcada i plaça del Fossar de les Moreres, va permetre la documentació d'una necròpolis tardo-romana (24 enterraments), la majoria dels quals en fossa simple, així com la troballa de la gran fossa on van ser enterrades les víctimes del setge de la ciutat de 1714. A més es van localitzar fragments ceràmics d'època alt medieval (CALPENA, D. 2001. Inèdita).

L'any 2003, a una intervenció realitzada al carrer Volta Bufanalla, es va documentar i exhumar un enterrament que podria formar part d'una necròpolis baix-imperial, així com material ceràmic romà. (TRAVESET, A. 2003. Inèdita).

5. MOTIVACIÓ I OBJECTIUS

La intervenció arqueològica ha estat motivada per la instal·lació d'un nou col·lector paral·lel a l'existent, que es trobava força malmès i està situat sota el tub de recollida pneumàtica de sòlids urbans. Aquest fet impedia el manteniment de la xarxa en aquest tram de carrer, per la qual cosa s'ha considerat oportú la instal·lació d'aquest nou col·lector. L'execució d'aquest projecte urbanístic representava l'excavació

d'una rasa al subsòl d'aquest tram de carrer i, tal com hem vist, aquest indret és una zona d'expectativa arqueològica i d'alt valor històric.

Atenent a aquestes qüestions, així com als antecedents històrics i arqueològics del lloc i la proximitat amb altres restes arqueològiques aparegudes amb anterioritat, d'acord amb la normativa municipal i general en matèria patrimonial, s'ha portat a terme aquesta intervenció arqueològica, tenint com a objectiu la documentació de possibles restes arqueològiques al subsòl d'aquest espai.

6. FONAMENTS DE DRET

La intervenció és de caràcter preventiu, atenent la Llei 9/1993 30 de setembre del Patrimoni Cultural Català (DOGC 1807 de l'11 d'octubre de 1993) i el Decret 78/2002 de 5 de març del Reglament de protecció del patrimoni arqueològic i paleontològic (DOGC 3594 de 13 de març de 2002).

7. METODOLOGIA

Registre estratigràfic

La metodologia utilitzada per aquesta intervenció es basa en el mètode de registre Harris / Carandini, que consisteix en el registre objectiu i en la documentació exhaustiva de restes i estrats, utilitzant per això un model de fitxes específiques.

Topografia i planimetria

Les restes s'han vinculat geogràficament amb les coordenades UTM, per tal de documentar i facilitar la interpretació de la seqüència estratigràfica. La topografia i la planimetria han estat tractats informàticament amb AutoCAD 2005.

Documentació fotogràfica

Per tal de deixar una constància visual dels treballs realitzats, així com de les restes aparegudes, s'ha realitzat un registre fotogràfic exhaustiu, utilitzant-se el format digital.

8. TREBALLS REALITZATS

Els treballs portats a terme durant aquesta intervenció tenien com a objectiu la documentació de possibles restes al subsòl d'aquest espai. Els treballs realitzats han consistit en:

- Control arqueològic dels treballs d'excavació de la rasa del col·lector.
- Documentació de les restes arqueològiques localitzades.
- Excavació i documentació de les restes antropològiques (Unitat funerària 1).
- Supervisió del desmuntatge parcial del pou UE 9.

- Documentació planimètrica i fotogràfica de la rasa i de totes les restes localitzades.

La intervenció s'ha portat a terme amb un equip integrat per un arqueòleg director, dos oficials d'arqueologia i un tècnic antropòleg, que van intervenir puntualment per a documentar i excavar les restes localitzades. D'altra banda, l'obra comptava amb 5 peons i una màquina retroexcavadora, que van facilitar també els treballs de documentació arqueològica.

Abans de començar els treballs es contemplava la possibilitat que la instal·lació recent del col·lector de recollida pneumàtica en aquest tram del carrer podria haver-hi afectat el subsòl i les possibles restes arqueològiques. Posteriorment es va comprovar, per la documentació de la rasa excavada, que no s'havien malmès restes.

Les directrius d'aquesta intervenció arqueològica així com la metodologia emprada, va ser acordada prèviament amb els tècnics del Museu d'Història de la Ciutat. La línia de treball contemplava un control arqueològic de l'excavació de la rasa, aturant les màquines en el moment en què apareguessin estructures o element de caràcter arqueològic, moment a partir del qual s'excavaria manualment l'àrea afectada pels treballs fins a la cota plantejada pel projecte d'obres.

Rasa 1

Llargària (m.)	Amplada (m.)	Profunditat (m.)	Cota assolida (m.s.n.m.)	Restes documentades
172,27	Min.- 0.80-0.90 Max.- 3.90	Min.- 2.05 Max.- 2.64	1.25- 1.65 aprox. al tram central	UF 1, UE 14, UE 9, UE 18

El primer treball realitzat va ser el control arqueològic de la excavació mecànica de la rasa per tal de canalitzar el nou col·lector. Les dimensions inicials de la rasa eren de 160 m de llargària per 0.80 m d'amplada i una profunditat d'uns 2.05 m, però l'aparició de múltiples serveis (aigua, llum, gas i recollida pneumàtica) varen motivar la ampliació de la rasa inicial.

D'altra banda, degut a les dimensions de la rasa, la direcció de l'obra va determinar que la rasa s'excavaria en dos trams: el primer des del Passeig del Born fins al carrer del Sabateret, i el segon aniria des d'aquest punt fins al carrer Princesa. L'excavació d'aquest segon tram començaria una vegada finalitzessin tots els treballs del primer tram, inclús el rebliment de la rasa i la seva posterior formigonada.

Finalment, la rasa ampliada va adquirir una llargària de 172 m, una amplada 0.80-0.90 (màxima de 3.90 m) 1.70 m i una profunditat de 2.05 m i discorria per la zona central del carrer en una orientació paral·lela a la vorera esquerra a uns 3- 3.30 m de distància de les façanes d'aquesta part del carrer.

Els primers elements arqueològics que es van localitzar, van ser les restes de tres murs: UE 4, UE 5 i UE 6. Van aparèixer a la banda occidental de la rasa i s'estenien fora dels seus límits. Seguidament, es va procedir a la seva documentació planimètrica i fotogràfica.

A uns 20 m del començament de la rasa, a 2.30 de la façana de la finca núm. 32 i a la cota 1.65 m, al tall de la rasa realitzada van aparèixer restes antropològiques (part de les extremitats inferiors d'un individu) que tenien continuació fora dels límits d'aquesta rasa.

Aquesta troballa es va comunicar als tècnics del Museu d'Història i es va acordar que s'ampliaren les dimensions de la rasa en aquest punt concret per tal de poder exhumar l'enterrament, ja que havia estat localitzat en el decurs dels treballs de la realització de la rasa i havia estat afectat parcialment. A continuació, en aquest punt es va ampliar la rasa fins a assolir una amplada de 2.09 m i un llargària de 2.02 m, en direcció al local de la finca núm. 32, amb l'objectiu de poder documentar i excavar amb prou seguretat aquestes restes.

El pas següent va ser la comprovació que les restes antropològiques es trobaven en connexió i del fet que es tractava d'un enterrament en fossa. Una vegada constatat això, com ja s'havia acordat amb els tècnics del Museu d'Història, es va procedir a la seva exhumació per part d'un especialista antropòleg.

Hem de mencionar, que en el transcurs de l'exhumació d'aquest enterrament i a pocs centímetres de la Unitat Funerària 1, es van localitzar en superfície diverses restes antropològiques (part de dos cranis, un húmer i un fèmur, així com les extremitats inferiors d'un individu) que presentaven la mateixa orientació i que mostraven prou indicis per assegurar que formaven part de quatre inhumacions diferents.

Com que no es trobaven afectats pel projecte d'obres i no havien estat malmesos durant l'excavació de la rasa, es va acordar amb els tècnics del Museu d'Història, el cobriment de les restes amb geotèxtil i la seva documentació planimètrica per tal de tenir constància de l'existència de restes antropològiques que es trobaven, possiblement, en connexió.

A continuació, es va procedir a l'excavació de la rasa de forma mecànica, així com al seu control arqueològic.

Al segon tram, a l'espai pròxim al local de la finca núm. 14, a la cota de 2.02 m snm, es va documentar les restes d'un pou de planta circular, format per pedres irregulars i morter de calç i que presentava un arrebossat intern: UE 9.

Una vegada arribat a aquest punt es va constatar que la preservació del pou d'època contemporània localitzat era incompatible amb l'execució del projecte d'obra, ja que era físicament impossible canalitzar la claveguera a aquesta cota. Un cop documentat, d'acord amb els tècnics del Museu d'Història, es va resoldre eliminar parcialment l'estructura localitzada fins a la cota i amplada necessàries pel pas del col·lector.

Un cop realitzada la rasa a la seva totalitat, es va procedir a la seva documentació fotogràfica en format digital, així com a la seva documentació planimètrica en format AutoCad.

9. RESULTATS DE LA INTERVENCIÓ

D'entrada, les diverses arquetes, registres, i el mateix sistema de recollida pneumàtica existents a les proximitats d'aquest espai feien pressuposar l'existència de diversos serveis justament a l'espai on s'havia projectat la rasa 1, i d'altra banda es

pressuposava l'afectació si fos així, en major o menor grau, de les possibles restes en aquest espai degut al continu procés d'urbanització d'aquest tram del carrer del Rec.

El control arqueològic de l'obra va confirmar l'existència de múltiples serveis i va permetre la localització de tres murs d'època moderna, un enterrament d'època baix imperial amb aixovar, diversos estrats amb material romà, medieval i modern, així com un pou d'època moderna/contemporània.

Rasa 1

El primer element que es va documentar va ser la el paviment actual del carrer: UE 1. Es tractava de l'asfalt del carrer que tenia un gruix de 0.10 a 0.15 m i localitzat a la cota de 3.85 m snm.

A continuació, a la cota 3.70 m, es va localitzar la preparació de l'asfalt: UE 2. Estava compost de formigó i presentava una potència de 0.15 a 0.20 m i la seva compactació era extrema. Es trobava cobert per la UE 1 i cobria a la UE 3.

El següent element que es va localitzar va ser la UE 3. Era un estrat de terra aportada durant els diversos treballs portats a terme en aquest espai recentment, com el manteniment de serveis en ús, reparacions o la col·locació de la mateixa recollida pneumàtica. Es va documentar a la cota de 3,58 m, era de color marró fosc, presentava una compactació mitjana i contenia restes de material constructiu recent. Estava coberta per la UE 2 i cobria les estructures UE 3, UE 4 i UE 5 així com l'estrat de sorra UE 12. Es va documentar al llarg de tota la rasa i la seva potència era de 0.30-2.00m.

La UE 7, va ser el següent element que es va documentar. Era la paret de la claveguera actual, en ús, paral·lela a la qual es devia de canalitzar el nou col·lector. Es va localitzar a la cota de 3,50 m, estava formada de formigó i totxos massissos en disposició horitzontal, es trobava coberta per l'estrat UE 3 i continuava a una cota inferior. Cal assenyalar que aquesta estructura es va documentar a tota l'extensió de la rasa 1 i que tallava els estrats UE 12,14,15 i 18.

A continuació es va documentar la UE 8. Era el tub de recollida pneumàtica que va aparèixer a la cota de 3.57 m. Tenia un diàmetre d'uns 0.80 m aproximadament i es va localitzar a uns 2 m de l' inici de la rasa. A uns 4 m d'aquest punt passava en diagonal per sobre de la claveguera en ús i continuava fora els límits de la rasa. Cobria parcialment la UE 7.

Seguidament es va documentar, a la cota de 3,38 m i a uns 14,75 m de l' inici de la rasa, el mur UE 4. Presentava una amplada d'uns 0.60 - a 0.70 m i es va documentar un tram d'una alçada de 1.90 m i de 0.20 m de llargària. Estava format de pedres de petites i mitjanes dimensions, unides amb morter de calç i presentava una orientació E-O. Es trobava cobert per la UE 3, se li adossava el mur UE 5 i continuava fora els límits de la rasa.

A continuació, a 3,40 m es va localitzar el mur UE 5. Era un mur de totxos massissos que continuava fora els límits de la rasa i a una cota inferior. Per impossibilitat física, manca d'espai i raons de seguretat, no va ser possible documentar la seva amplada. S'adossava al mur UE 4 amb una disposició transversal respecte a aquest, presentava una llargària de 1.5 m, i es trobava cobert per la UE 3. Tampoc va ser possible establir una relació entre aquest mur i la UE 6.

El següent element que es va documentar va ser el mur UE 6. Es va localitzar a la cota de 3,41 m. Es van documentar uns 0.15 m de llargària, ja que s'estenia fora els límits de

la rasa. Era un mur de maons massissos, units amb morter de calç d'una amplada d'un 0.70 a 0.80 m aprox.

Estava cobert per la UE 3, i no va ser possible establir una relació física amb el mur UE 5, ja que no es va poder excavar, per raons de seguretat, l'espai on es posaven en contacte aquestes dues estructures.

Aquests tres murs, (UE 4, 5 i 6) van ser interpretats com a estructures de la trama urbana d'època moderna (anterior a 1714) d'aquesta part de la ciutat: el barri de la Ribera. A falta d'una excavació en extensió de les restes i mancants estrats o materials que estiguessin en relació amb aquestes estructures, no ha estat possible emmarcar-les dins un marc cronològic més precís.

A uns 0.20 m de distància d'aquests murs, i a la cota 1.51 m, es va documentar un estrat, compost íntegrament per sorra: UE 14. S'estenia fora els límits de la rasa i continuava a una cota inferior. A aquest estrat es va poder recuperar una gerra, de ceràmica, comuna oxidada, que presentava una inscripció incisa a la zona del coll N D A [?] així com una marca incisa a la seva base: un signe encreuat. Es trobava cobert per la UE 3 i els murs UE 4, UE 5 i UE 6 se li assentaven directament.

Atenent a la proximitat existent amb la inhumació UF 1, a la cota on es va localitzar, així com al tipus d'estrat on va aparèixer i tenint en compte la seva tipologia, ja documentada en altres tipus d'enterrament a Barcelona², cal pensar en la possibilitat de que formés part d'un aixovar i que per tant, aquest estrat fos el rebliment d'una fossa.

Aquest fet no es va poder constatar, degut a la cota assolida i a falta d'una excavació en extensió en aquest indret, fet que hagués permès la relació de la ceràmica amb alguna possible inhumació.

A continuació, a uns 3 metres del mur UE 6, es va documentar l'estrat UE 11 a la cota de 1,67 m. Era un estrat compost íntegrament per sorra i que presentava una compactació mínima. Es trobava cobert per l'estrat UE 3, cobria la Unitat Funerària 1 i reblia el retall/fossa UE 10. Tenia uns 0.30-0.40 m de potència i cobria directament les restes antropològiques. Es va interpretar com el rebliment de la fossa de la Unitat Funerària 1. S'estenia fora els límits de la rasa.

Seguidament, a la cota 1,58 m, es va documentar la Unitat Funerària 1. Es tractava d'un individu adult inhumat en posició decúbit supí que tenia una orientació E-O i al qual li mancaven parcialment les extremitats inferiors. Presentava un molt bon estat de conservació, reblia la fossa UE 10 i es trobava cobert per la UE 11. Cal remarcar la disposició del seu aixovar, compost per una gibrella o palangana, que descansava directament sobre el seu cap.

A l'estrat UE 11 (rebliment de la fossa) també es van localitzar diversos fragments de ceràmica africana de cuina, d'àmfora romana, així com de ceràmica comuna oxidada i reduïda. Segons el material ceràmic, aquesta inhumació es va poder emmarcar cronològicament entre finals del segle III dC i inicis del segle IV dC.

A continuació, a 1,65 m, es va documentar parcialment la UE 10. Era el retall de la fossa de la inhumació UF 1. Retallava l'estrat UE 12 i es trobava reblert tant per la UF 1,

² (BELTRÁN, J. , 2007)

com per l'estrat UE 11. Presentava una llargària de 1 m, una amplada de 0.65- 0.70 m així com un profunditat de 0.20 a 0.40 m.

El següent element documentat va ser la UE 12. Era un estrat de sorres molt netes, localitzat a la cota 1,65 m en el qual s'havia excavat la fossa UE 10. S'estenia fora els límits de la rasa i continuava a una cota inferior. Es va poder documentar fins a l'espai de la rasa que quedava perpendicular a la finca núm. 20. Es trobava cobert per la UE 3 i havia estat retallat per la UE 10.

Seguidament, a la cota de 2,38 m, a l'espai corresponent entre les finques núm. 20 i 18, es va documentar un estrat de color marró fosc/negre, compactació mitjana i composició molt plàstica: UE 13. Es trobava cobert per l'estrat UE 3, es trobava tallat per la UE 7, s'estenia fora els límits de la rasa i continuava a una cota inferior.

Es va poder documentar fins a les proximitats del carrer Princesa, on varen començar a aparèixer diverses arquetes i serveis. Va ser interpretat com un estrat aportat, orgànic i molt contaminat per les contínues filtracions que origina el col·lector existent així com diversos pous cecs localitzats a les immediacions de les finques. Malgrat no recuperar materials arqueològics en aquest estrat, per la relació estratigràfica, podem considerar que és d'època moderna.

A l'espai comprès entre la finca núm. 18 i la intersecció del carrer de la Fusina es va localitzar un estrat amb material arqueològic: UE 15. Va aparèixer a la cota de 2,45 m sobre el nivell del mar, era un estrat de color marró fosc, molt plàstic i compactació mitjana. Estava cobert per la UE 3, estava tallat per la UE 7 i continuava a una cota inferior a l'assolida. Continuava fora els límits de la rasa. A aquest estrat es van poder recuperar diversos fragments de ceràmica de blanca i manganès, de comuna oxidada vidrada, de comuna oxidada a torn així com una canonada, que van datar l'estrat entre el segle XIV i XV.

La pròxima estructura documentada va ser la UE 9. Va aparèixer a la cota de 2,02 m i era la part d'un pou de planta circular d'uns 1.50 m de diàmetre. Presentava una factura acurada de pedres de dimensions mitjanes i forma irregular i morter de calç, així com un arrebossat intern. Es trobava cobert per la UE 13 i es trobava tallat per la paret del clavegueram (UE 7) fora dels límits de la rasa. Es van documentar una llargària de 1.10 m, una amplada de 0.90 m i una alçada de 0.30- 0.40 m. Continuava a una cota inferior a l'assolida i s'estenia fora els límits de la rasa. Va ser emmarcat dins el marc cronològic modern- contemporani, a falta de la seva excavació en extensió.

L'últim element que es va documentar va ser la UE 18. Era un estrat de color marró, compactació mitjana i de matriu argilosa. Va aparèixer a la cota de 2,78 m, continuava a una cota inferior i s'estenia fora els límits de la rasa efectuada. Estava cobert per la UE 3 i tallat per la UE 7. En aquest nivell es van poder recuperar diversos fragments de ceràmica comuna oxidada vidrada, d'escudella de reflex metàl·lic, així com ceràmica blanca i blava. Aquest material va permetre datar l'estrat dins del segle XVII.

Fases

El seguiment arqueològic de la rasa del carrer del Rec va permetre la documentació de restes que constaten tres fases ben diferenciades que denoten diversos moments cronològics: fase 1 (època romana: segles II- IV dC), fase 2 (època moderna: finals segle XV- segle XVII) i fase 3 (època contemporània / recent).

Fase 1 (època romana: segles II-IV dC)

Les restes i nivells documentats atribuïbles a aquesta fase eren: l'estrat de sorres UE 12, ja que era el nivell existent en el moment de la inhumació en època romana, la fossa simple UE 10 i l'estrat UE 14 on s'ha recuperat ceràmica la datació de la qual emmarcaven l'estrat entre els segles I- III dC. Així mateix, dins aquesta fase s'emmarcaria la Unitat Funerària 1 i l'estrat UE 11.

L'aixovar relacionat amb les restes antropològiques que es va recuperar, així com la ceràmica trobada al nivell de farciment de la fossa (UE 11) van permetre datar aquesta inhumació entre finals del segle III i inicis del segle IV dC.

Fase 2 (època moderna: XV-XVII)

A aquesta fase s'atribuirien els murs UE 4, UE 5 i UE 6, atenent a les seves tipologies i al fet que ja que formaven part de la trama urbana d'aquest sector abans de la destrucció del barri com a conseqüència de la Guerra de Successió quedaria, per tant, emmarcat dins el període comprès entre el segle XV i finals XVII.

També a aquesta fase, i d'acord amb el material recuperat, s'emmarcarien els estrats UE 13 i UE 18.

De l'estrat UE 15, segons el material recuperat, podem dir que s'emmarcaria entre el segle XIV i finals del segle XVI. No té prou entitat per considerar una fase baix-medieval, pròpiament dita, ja que hi ha indicis que apunten a que els materials s'originen a una existència residual.

Fase 3 (època contemporània)

El pou UE 9 s'emmarcaria dins un període cronològic ampli, d'època moderna o contemporània, sense poder precisar més a causa de l'absència de materials arqueològics associats.

Dins aquesta fase s'atribuirien l'estrat UE 3, fruit de les contínues actuacions urbanístiques portades a terme en aquest espai, així com les estructures UE 7 i UE 8, serveis que en el moment de la intervenció es trobaven en servei.

10. MATERIALS ARQUEOLÒGICS

El material ceràmic recuperat durant aquesta intervenció no ha estat massa abundant però, en canvi, ha permès datar els estrats així com la inhumació dins uns períodes cronològics relativament precisos.

Època romana

Pel que fa a la fase romana han estat significatives, la recuperació de peces com la gibrella o palangana (UE 11) que formava part de l'aixovar d'aquesta inhumació i que es trobava col·locada directament sobre el cap de l'individu³. És una peça de ceràmica oxidada comuna, a torn, de vora plana, perfil baix, amb dues nanses salomòniques i que presentava un estat de conservació relativament bo.

³ (Veure: Annex Dibuix de material arqueològic i Inventari de materials).

S'ha pogut constatar com peces similars es documenten en nivells de finals del segle II dC- inicis dels segle III dC a Tolegassos, al fòrum d'Empúries i a la Casa dels Pastors de Girona. Així mateix també s'han localitzat peces semblants a Mataró als carrers de St. Cristòfor, 12 i del Carreró, 43-45, datables a finals del segle III / principis del segle IV dC 4 (Tipus 1207).

També cal ressaltar la recuperació de fragments d'una gerra (UE 14) que presentava similituds tipològiques amb les anomenades *urceus*. S'ha pogut establir un paral·lelisme entre aquesta peça i les *urceus* documentades a altres inhumacions i necròpolis.

N'és un exemple la documentada a la necròpolis de Vila de Madrid, més concretament a la fossa A677. En aquest cas, es tractava d'un *urceus* datat entre el segle I i el segle III dC, i del qual es van generar diverses interpretacions: com a possible aixovar funerari, element per dipositar ofrenes de menjar a la tomba o bé com a element utilitzat en l'àpat funerari en el dia del sepeli o d'altres dies assenyalats⁵.

Aquesta peça ha estat restaurada (vegeu fitxa de restauració) per Isabel Parra, sota la supervisió de Montserrat Pugès (Museu d'Història de la Ciutat).

La resta de ceràmica d'aquest període que es va recuperar consistia en diversos fragments d'àmfora indeterminada, de comuna africana de cuina i comuna oxidada.

Època medieval i moderna

D'aquesta època es van poder recuperar fragments de ceràmica de blanca i manganès, d'una escudella de reflex metàl·lics, blanca i blava, comuna oxidada a torn així com comuna oxidada vidrada. D'acord amb la seqüència estratigràfica, així com la presència residual d'algun fragment van donar en termes generals una cronologia d'època moderna.

Restes antropològiques

Aquesta intervenció ha permès la documentació d'una inhumació datada entre finals del segle III i inicis del segle IV dC, segons el material recuperat al reblliment de la seva fossa i la gibrella disposada com aixovar de l'individu.

Les restes antropològiques, d'acord amb les directrius dels tècnics del Museu d'Història de la Ciutat i atenent a la seva afectació parcial per part de l'execució del projecte d'obres, van ser exhumades i tractades per un especialista antropòleg.

El senyor Jordi Ruiz, com a especialista antropòleg, va ser l'encarregat de realitzar aquests treballs, tot comptant amb l'ajuda d'un equip de dos arqueòlegs (vegeu informe antropològic).

Enterrament	Unitat Funerària 1
UE	UE 10, UE 11
Descripció estructural	Fossa simple de forma rectangular, excavada en un estrat de sorres. Dins s'han recuperat una inhumació (UF 1) amb

⁴ (AADD, Laietània. 2000)

⁵ (BELTRAN, BUSQUETS i PASTOR, 2000- 2003).

	part del seu aixovar i diversos fragments ceràmics.
Seqüència física	Fossa UE 10, reblerta per UE 11 i inhumació individu adult.
Orientació	NE-SO
Inhumació	Individu adult, apareix en connexió i disposat en decúbit supí. Falten extremitats inferiors.
Materials	Gibrella o palangana com aixovar.
Observacions	Bon estat de conservació.

Durant els treballs d'exhumació de les restes es van localitzar en superfície, a la cota de 1.79 m snm, restes antropològiques (extremitats inferiors) a pocs centimetres de la Unitat Funerària 1, a part de dos cranis, un húmer i un fèmur. Aquestes restes presentaven la mateixa orientació que la UF 1 i mostraven prou indicis per afirmar que formaven part de 4 inhumacions diferents.

Atès que les restes localitzades no es trobaven afectats pel projecte d'obres i no havien estat malmesos durant la realització de la rasa, es va acordar juntament amb els tècnics del Museu d'Història de la Ciutat, el cobriment d'aquestes amb geotèxtil i la seva documentació planimètrica per tal de tenir constància de l'existència de restes antropològiques que es trobaven, segurament, en connexió.

11. CONCLUSIONS

Aquesta intervenció arqueològica ens ha permès la documentació de tres fases ben diferenciades cronològicament: època romana (segles II-IV dC), època moderna (segles XV- XVII) i època contemporània.

A grans trets, podem dir que s'han documentat una inhumació d'època romana, part de la trama urbana d'època moderna així com una estratigrafia que constata diverses actuacions urbanístiques contemporànies i recents.

L'ocupació d'aquest espai en època romana ha quedat demostrada en la localització de ceràmica romana (UE 14) datada entre els segles II- IV dC, així com en l'enterrament en fossa simple amb aixovar d'un individu adult (UF 1) datada, segons el seu aixovar, entre finals del segle III i principis del segle IV dC.

Pel que fa a la segona fase, corresponent a l'època moderna, els murs UE 4, UE 5 i UE 6, així com els estrats UE 15 i UE 18 constaten l'ocupació d'aquest espai en aquest període ja que han estat interpretats com a part de la trama urbana existent anterior a la destrucció causada pel conflicte de 1714. En canvi, el pou UE 9 s'emmarcaria dins un marc cronològic més ampli, d'època moderna/contemporània.

La paret de claveguera UE 7, juntament amb el tub de recollida pneumàtica UE 8 demostrarien la ocupació d'aquest espai ja en un període contemporani i recent.

Així mateix, la presència de diversos serveis alguns d'ells en ús, així com l'estratigrafia documentada en aquesta intervenció, ha constatat un continu moviment de terres en aquest indret portat a terme al llarg dels anys.

Quant a l'estat de preservació de les restes podem dir que ha estat condicionat directament per les diverses actuacions urbanístiques posteriors, fet aquest exemplificat a la claveguera UE 7 o el tub de recollida pneumàtica UE 8 els quals han afectat l'estratigrafia existent així com el pou UE 9.

I pel que fa a l'estratigrafia documentada, exceptuant els nivells romans i moderns, hem de dir que els estrats UE 3 i UE 13 constaten una aportació de terres per tal de reblir les diferents rases i serveis efectuats en aquest espai.

Per concloure hem de dir que, atenent d'una banda les restes documentades a aquesta intervenció i, de l'altra als antecedents arqueològics existents a les seves proximitats, existeixen prou indicis per poder parlar, amb un elevat grau de seguretat, de l'existència d'una necròpolis baix-imperial de certa entitat en aquest espai comprès entre el carrer Rec i el Passeig del Born.

Atesos aquests resultats i en previsió de futures actuacions urbanístiques, es considera necessària la realització de seguiments arqueològics dels treballs d'excavació i moviments de terra en aquesta zona.

12. BIBLIOGRAFIA

ARTIGUES, P.LL.; FERNÁNDEZ, T.: "Memoria de la intervenció arqueològica en el "Antic Mercat del Born" de Barcelona. Noviembre 2001- abril 2002. Arxiu del Servei d'Arqueologia Urbana de la ciutat de Barcelona. Ajuntament de Barcelona. Memòria de tràmit inèdita. Àrea de Coneixement i Recerca de la Subdirecció General de Patrimoni Cultural, Barcelona.

AA.DD. : Gran geografia comarcal de Catalunya. Barcelonès i Baix Llobregat. Vol. 8. Fundació Enciclopèdia Catalana. BCN. 1982.

AA.DD.: La ceràmica comuna romana a la costa laietania. A *Laietània*, 12. Mataró, 2000.

BANKS, Philip: "Barcelona i el Barcelonès. De la Prehistòria a la fi de l'època romana". A *Catalunya Romànica XX*. Barcelonès, Baix Llobregat i Maresme. Ed. Enciclopèdia Catalana, Barcelona, 1992.

BELTRÁN, J.: "La "via sepulchralis" de la Plaza Vila de Madrid. Un ejemplo del ritual funerario durante el Alto Imperio en la necrópolis occidental de Barcino" a *QUARHIS*, núm. 3. Institut de Cultura. MHCB. Barcelona, 2007.

BELTRÁN, J., BUSQUETS, F. i PASTOR, I.: Memòria de la intervenció arqueològica preventiva realitzada a la Plaça Vila de Madrid, Barcelona (Ciutat Vella), 2000- 2003. Generalitat de Catalunya, inèdita.

CALPENA, D. : Memòria arqueològica conjunta de les intervencions a l'entorn del Passeig del Born, c. Sombrerers, Fossar de les Moreres, placeta de Montcada, i plaça del fossar de les Moreres. Barcelona, 2001. Inèdita.

CARBONELL, C.: Intervenció arqueològica als carrers Princesa 33-35, Assaonadors 28-30 i Flassaders 2-6. Març 2004 a març 2005. Barcelona, 2005. Inèdita.

CASAS, J.: Memòria de la intervenció arqueològica al carrer Princesa, 21 i carrer Boquer, 8-12. Barcelona, 2002. Inèdita.

FABREGAS, M.: Memòria de la intervenció arqueològica preventiva al Passeig del Born, Plaça Montcada, carrer Sombrerers i Fossar de les Moreres (barri de la Ribera, Barcelona). Gener- juny 2001. Barcelona, 2001. Inèdita.

HINOJO, E.: Memòria de la intervenció arqueològica als carrers Rec, Princesa, Placeta de la Puntual i Allada Vermell, juliol 2002-febrer 2003. Barcelona, 2003. Inèdita.

ITURRATE I COLOMER, G.: Guia de l'Arxiu Municipal del Districte de Ciutat Vella. Ajuntament de Barcelona. 2000.

ORRI, E.: Memòria de la intervenció arqueològica preventiva efectuada al carrer Princesa 55, 61 i Passeig Picasso 18, 20. Novembre 2003. Barcelona, 2003. Inèdita.

PALET I MARTÍNEZ, J. Maria: Estudi territorial del Pla de Barcelona. Estructuració i evolució del territori entre l'època ibero -romana i l'altmedieval: segles II- I aC a X- XI dC. Centre d'Arqueologia de la Ciutat, Institut de Cultura, Barcelona 1994.

RODRIGUEZ, M.: Memòria de la intervenció arqueològica al solar situat al carrer del Rec, 52, 54. Barcelona. 1998. Inèdita.

SANTANACH, L.: Memòria de la intervenció arqueològica preventiva efectuada al carrer de la Fusina núm 1, carrer del Comerç, núm. 19-25, plaça de Pons i Clerch, núm. 1-2, carrer de la Princesa, núm. 53-61, passeig de Picasso, núm. 10-16 i passeig de Pujades, núm. 8. Gener- febrer de 2005. Barcelona. 2005. Inèdita.

TRAVESET, A.: Memòria de la intervenció arqueològica preventiva duta a terme al carrer Volta Bufanalla, 3. Barcelona, 2003. Inèdita.

TRIAY, V.: Memòria de la intervenció arqueològica preventiva al carrer Rec 44, Esparteria 17-19, Calders 11-15. Octubre de 2005. Barcelona, 2005. Inèdita.

VEGAS, M.: La cerámica común romana del mediterráneo occidental. Barcelona, 1973.

ANNEX 1. DOCUMENTACIÓ ADMINISTRATIVA



Expedient 437 K121 B sobre l'autorització per a 2008 de la intervenció preventiva a: carrer del Rec, 1-53, 2-36 (Barcelona, Barcelonès), segons el procediment establert en l'article 14 i següents del Decret 78/2002, de 5 de març de 2002, del Reglament de protecció del patrimoni arqueològic i paleontològic.

Fets

1. El dia 1 de setembre de 2008 (registre d'entrada núm. 000946), els senyors Ferran Puig i Verdagué, director del Servei d'Arqueologia del Museu d'Història de la Ciutat de Barcelona i Fernando Núñez Acebrón, cap del Departament de Sanejament dels Serveis del Cicle de l'Aigua de l'Ajuntament de Barcelona, van presentar una petició per realitzar una intervenció arqueològica a: carrer del Rec, 1-53, 2-36.
2. El dia 2 de setembre de 2008 el Servei d'Arqueologia i Paleontologia va emetre informe favorable a l'esmentada sol·licitud.

Motivació

Modificació del traçat del col·lector del carrer en una zona protegida pel planejament municipal.

Fonaments de dret

1. Article 47 i següents de la Llei 9/1993, de 30 de setembre, del patrimoni cultural català (DOGC núm. 1807).
2. Decret 78/2002, de 5 de març de 2002, del Reglament de protecció del patrimoni arqueològic i paleontològic (DOGC núm. 3594).

Resolució

Per tot això, resolc:

1: **Autoritzar** la realització d'una intervenció arqueològica preventiva d'acord amb les següents dades i condicions:

Lloc de la intervenció: carrer del Rec, 1-53, 2-36 (Barcelona, Barcelonès)

Persona o institució autoritzada: Ferran Puig i Verdagué, director del Servei d'Arqueologia del Museu d'Història de la Ciutat de Barcelona i Fernando Núñez Acebrón, cap del Departament de Sanejament dels Serveis del Cicle de l'Aigua de l'Ajuntament de Barcelona

Direcció de la intervenció arqueològica: Rony José Castillo Gómez (ACTIUM, SL)

Activitat autoritzada: control arqueològic preventiu

Termini de realització de la intervenció: del 3 al 24 de setembre de 2008

Lloc de dipòsit provisional de les restes: Museu d'Història de la Ciutat de Barcelona



Expedient 437 K121-B sobre l'autorització de pròrroga per a 2008 de la intervenció preventiva a : carrer del Rec, 1-53 i 2-36 de Barcelona (Barcelonès), segons el procediment establert en l'article 14 i següents del Decret 78/2002, de 5 de març de 2002, del Reglament de protecció del patrimoni arqueològic i paleontològic.

Fets

- 1.- El dia 2 de setembre de 2008 el director general del Patrimoni Cultural, a petició de Ferran Puig i Verdaguer, director del Servei d'Arqueologia del Museu d'Història de la Ciutat de Barcelona i Fernando Núñez Acebrón, cap del Departament de Sanejament dels Serveis del Cicle de l'Aigua de l'Ajuntament de Barcelona, va autoritzar la intervenció arqueològica a carrer del Rec, 1-53 i 2-36 de Barcelona (Barcelonès), sota la direcció de Rony José Castillo Gómez (ACTIUM, SL), entre el 3 i el 24 de setembre de 2008.
- 2.- El dia 8 d'octubre de 2008 (registre d'entrada núm. 001510), els senyors de Ferran Puig i Verdaguer, director del Servei d'Arqueologia del Museu d'Història de la Ciutat de Barcelona i Fernando Núñez Acebrón, cap del Departament de Sanejament dels Serveis del Cicle de l'Aigua de l'Ajuntament de Barcelona, van presentar una petició de pròrroga per continuar els treballs.
- 3.- El dia 13 d'octubre de 2008 el Servei d'Arqueologia i Paleontologia va emetre informe favorable a l'esmentada sol·licitud.

Motivació

La intervenció està motivada pel fet que s'ha de modificar el traçat del col·lector del carrer. El col·lector actual, força malmès, està situat sota el tub de recollida pneumàtica de sòlids urbans, fet que impedeix el manteniment de la xarxa en aquest tram de carrer, per la qual cosa s'ha considerat oportú instal·lar un nou col·lector paral·lel a l'anterior.

Fonaments de dret

- 1.- Article 47 i següents de la Llei 9/1993, de 30 de setembre, del patrimoni cultural català (DOGC núm. 1807).
- 2.- Decret 78/2002, de 5 de març de 2002, del Reglament de protecció del patrimoni arqueològic i paleontològic (DOGC núm. 3594).

Resolució

Per tot això, resolc:

1: **Autoritzar** la pròrroga de la intervenció arqueològica preventiva d'acord amb les següents dades i condicions:

Departament de Cultura
 i Mitjans de Comunicació
 Direcció General del Patrimoni Cultural
 Servei d'Arqueologia i Paleontologia
 Feig conulte que es p...
 Barcelona, 17 d'Oct 2008
 Gemma Ferrández Ferrer
 Cap de Servei d'Arqueologia i Paleontologia



Generalitat de Catalunya
 Departament de Cultura
 i Mitjans de Comunicació
Direcció General del Patrimoni Cultural

Lloc d'intervenció: carrer del Rec, 1-53 i 2-36 de Barcelona (Barcelonès).
 Persona o institució autoritzada: Ajuntament de Barcelona.
 Direcció de la intervenció arqueològica: Rony José Castillo Gómez (ACTIUM, SL).
 Activitat autoritzada: control arqueològic.
 Terminis de realització de la intervenció: entre el 15 d'octubre i el 5 de novembre de 2008.
 Lloc de dipòsit provisional de les restes: Museu d'Història de la Ciutat de Barcelona.

La intervenció arqueològica o paleontològica autoritzada haurà de ser realitzada d'acord amb les disposicions de la Llei 9/1993, del patrimoni cultural català, i del Decret 78/2002, del Reglament de protecció del patrimoni arqueològic i paleontològic, així com en els termes descrits en la documentació presentada per a la tramitació de l'expedient.

2: Notificar aquesta resolució, tal i com disposa l'article 5.2 del Decret 78/2002, simultàniament a l'ajuntament del municipi afectat i a la persona interessada, amb l'avertiment que:

- Contra aquesta resolució, que no exhauereix la via administrativa, es pot interposar recurs d'alçada davant del conseller de Cultura i Mitjans de Comunicació, en el termini d'un mes a comptar des de l'endemà de la recepció de la notificació, d'acord amb l'article 107 en relació amb els articles 114 i 115 de la Llei de règim jurídic de les administracions públiques i del procediment administratiu comú.
- Les administracions públiques podran interposar, d'acord amb el que determina l'article 44 de la Llei 29/1998, de 13 de juliol, de la Jurisdicció Contenciosa Administrativa, recurs contenciós administratiu davant el Tribunal Superior de Justícia de Catalunya, en el termini de dos mesos a comptar des de la notificació. Potestatívament, dins el mateix termini, també podran efectuar el requeriment previ que determina el precepte legal abans esmentat.

Barcelona, 13 d'octubre de 2008

Josep M. Carreté Nadal
 Director general del Patrimoni Cultural

Generalitat de Catalunya
 Departament de Cultura
 i Mitjans de Comunicació
 Direcció General del Patrimoni Cultural
 Servei d'Arqueologia i Paleontologia

Faig constar que aquesta fotocòpia
 reproduïx fidelment l'original.

Barcelona, 17 OCT 2008

Carmen Hernández Herrera
 Cap del Servei d'Arqueologia i Paleontologia

ANNEX 2. DOCUMENTACIÓ FOTOGRÀFICA



Foto 1. Vista inicial del primer tram del carrer, el punt on es va iniciar l'actuació urbanística. Vista des del NE.



Foto 2. Realització mecànica de la rasa.



Foto 3. Vista dels murs UE 4 i UE 5.



Foto 4. Vista del mur UE 6.



Foto 5. Localització de les restes antropològiques UF 1



Foto 6. Vista de detall de la Unitat Funerària 1.



Foto 7. Excavació de la Unitat Funerària 1.



Foto 8. Realització de la rasa, al seu tram central.



Foto 9. Vista del pou UE 9. Vista des del SE.



Foto 10. Vista del tram final de la Rasa 1. Vista des del NE



Foto 11. Vista de la UE 15.



Foto 12. Protecció de les restes antropològiques, localitzades en superfície i no afectades pel projecte d'obres.



Foto 13. Treballs de rebliment de la Rasa.



Foto 14. Detall de gerra amb inscripció incisa recuperada a la UE 14.

ANNEX 3. DOCUMENTACIÓ PLANIMÈTRICA

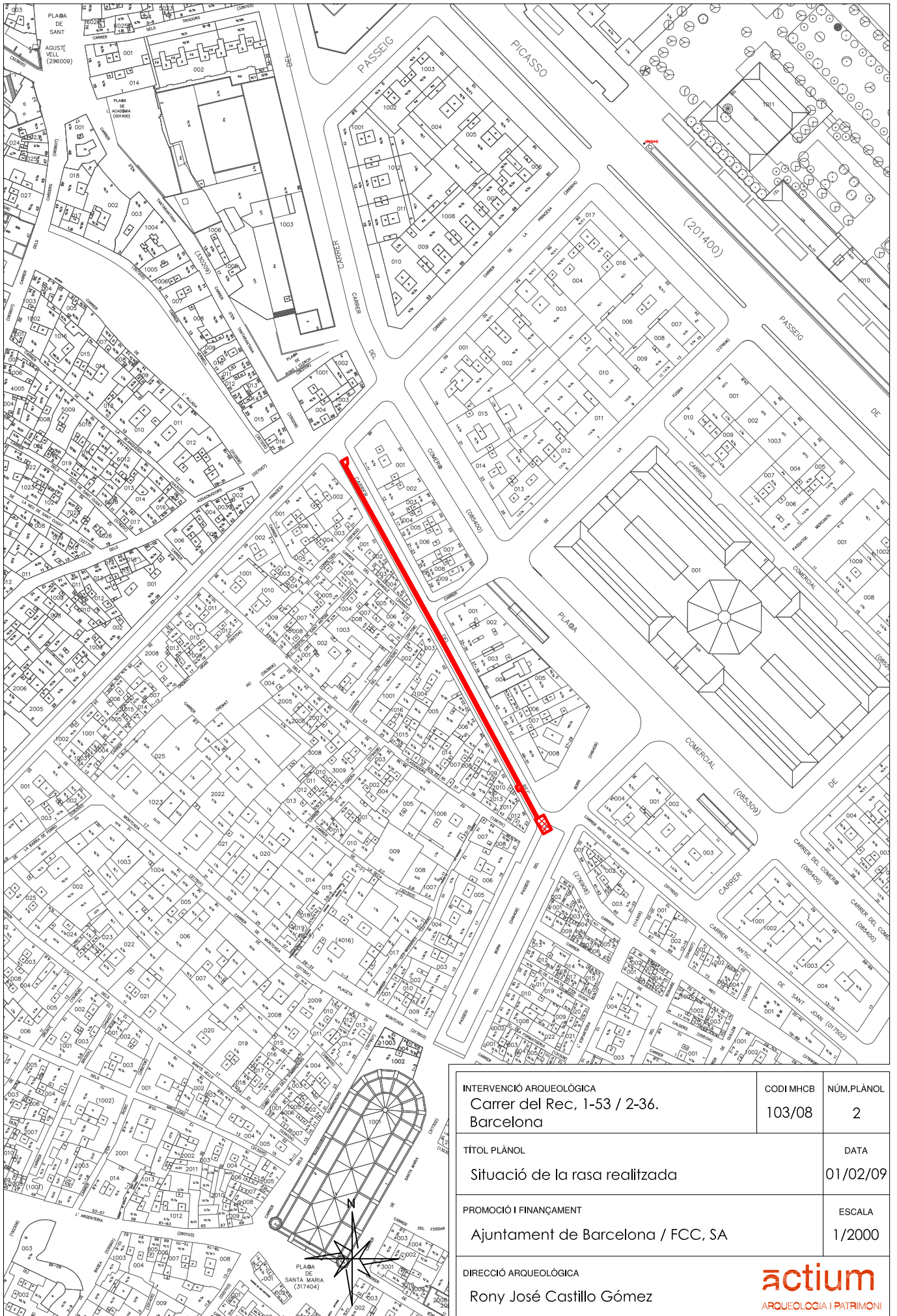



Topogràfic Escala 1:50.000



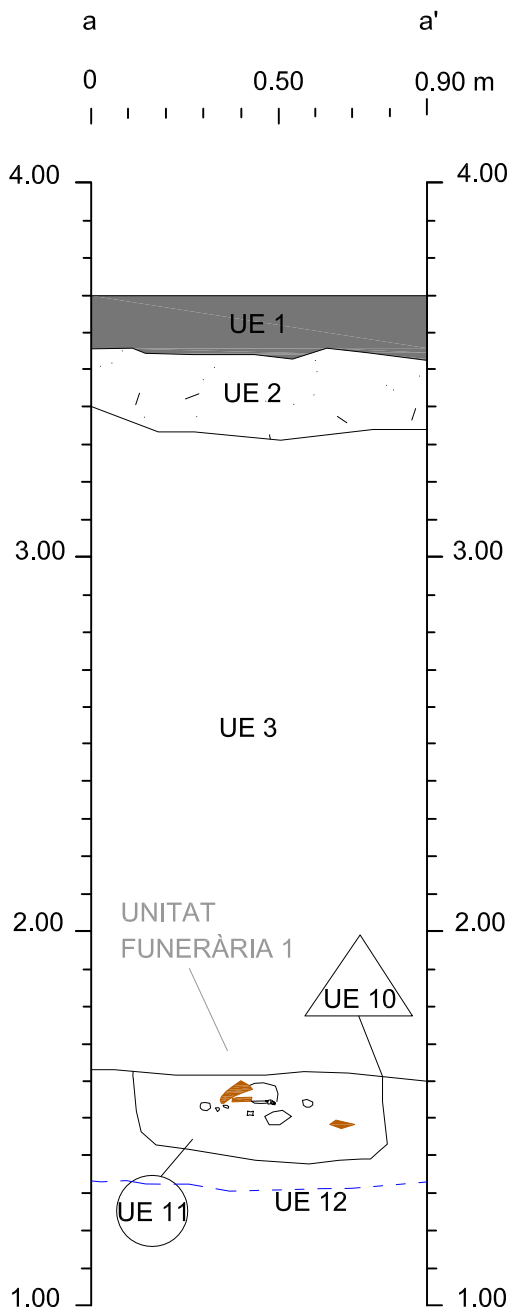
Topogràfic Escala 1:25.000

INTERVENCIÓ ARQUEOLÒGICA Carrer del Rec, 1-53 / 2-36. Barcelona		TÍTOL PLÀNOL Situació de la intervenció arqueològica		CODI MHCB 103/08	NÚM.PLÀNOL 1
PROMOCIÓ I FINANÇAMENT Ajuntament de Barcelona / FCC, SA		DIRECCIÓ ARQUEOLÒGICA Rony José Castillo Gómez	ESCALA 1/50.000 1/25.000	DATA 01/02/09	actium ARQUEOLOGIA I PATRIMONI

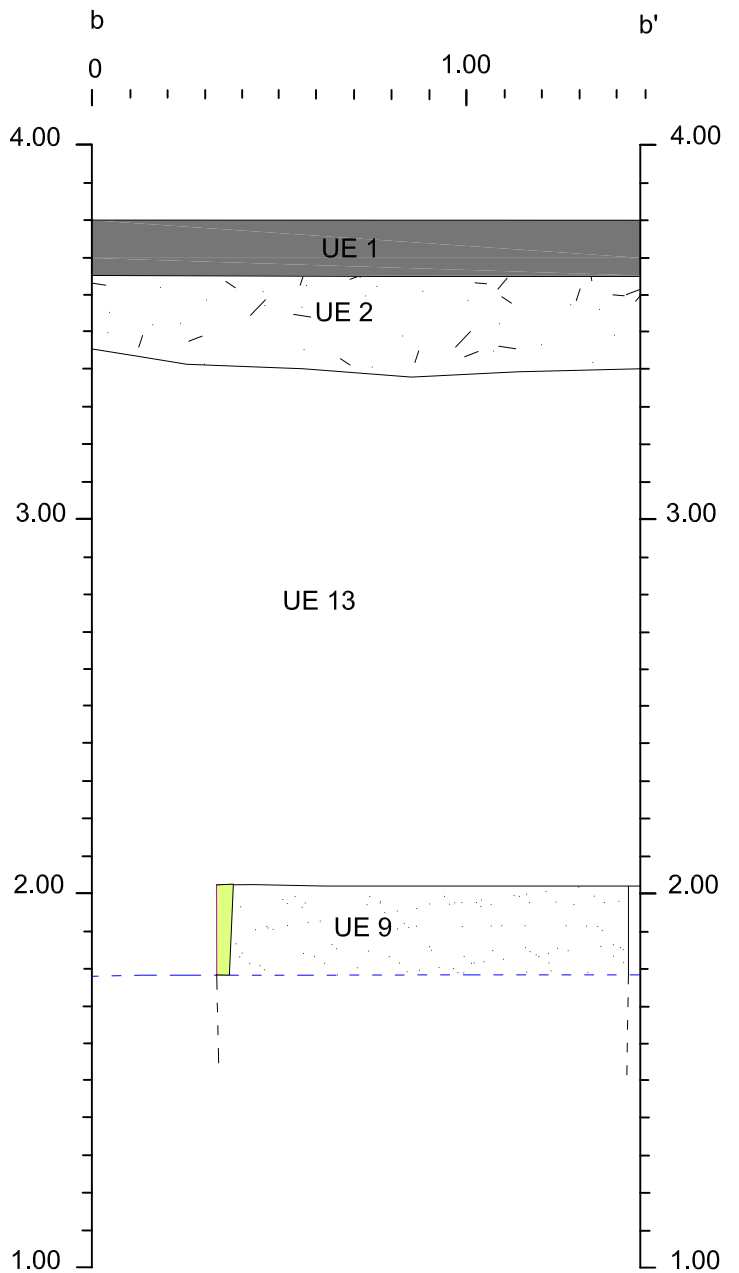


INTERVENCIÓ ARQUEOLÒGICA Carrer del Rec, 1-53 / 2-36. Barcelona	CODI MHCB 103/08	NÚM.PLÀNOL 2
TÍTOL PLÀNOL Situació de la rasa realitzada	DATA 01/02/09	
PROMOCIÓ I FINANÇAMENT Ajuntament de Barcelona / FCC, SA	ESCALA 1/2000	
DIRECCIÓ ARQUEOLÒGICA Rony José Castillo Gómez		

Secció a-a'



Secció b-b'



INTERVENCIÓ ARQUEOLÒGICA Carrer del Rec, 1-53 / 2-36. Barcelona		TÍTOL PLÀNOL Seccions a-a' i b-b'		CODI MHCB 103/08	NÚM.PLÀNOL 4
PROMOCIÓ I FINANÇAMENT Ajuntament de Barcelona / FCC, SA	DIRECCIÓ ARQUEOLÒGICA Rony José Castillo Gómez	ESCALA 1/20	DATA 01/02/09		

ANNEX 4. UNITATS ESTRATIGRÀFIQUES

Població/ Terme municipal: <input type="text" value="BARCELONA"/>		Àrea arqueològica/ Jaciment <input type="text" value="CARRER REC 1-53, 2-36. CODI MHCB 103-08"/>		UE <input type="text" value="1"/>
Zona/ àmbit <input type="text"/>	Sector <input type="text" value="RASA 1"/>	Definició <input type="text" value="NIVELL D'ÚS: paviment"/>		

Comp. geològica <input type="text"/>	Comp. orgànica <input type="text"/>	Comp. artificial <input type="text" value="ASFALT"/>
Posició <input type="text"/>	Dimensions <input type="text"/>	Orientació <input type="text"/>
Tamany <input type="text"/>	Consistència/ Compactació <input type="text"/>	Color <input type="text"/>

Cotes superiors	<table style="width: 100%; border: none;"> <tr> <td style="text-align: center; border: none;">Màximes</td> <td style="text-align: center; border: none;">Minimes</td> </tr> <tr> <td style="border: 1px solid black; text-align: center;">3.85 msnm</td> <td style="border: 1px solid black; text-align: center;">- 3.70 msnm</td> </tr> </table>	Màximes	Minimes	3.85 msnm	- 3.70 msnm	Orientació pendent <input type="text"/>
Màximes	Minimes					
3.85 msnm	- 3.70 msnm					
	Potència <input type="text" value="0-10-0.15 m"/>					

Igual a Cobreix <input type="text" value="UE 2"/> Farceix Talla Recolza Es lliura	En contacte Cobert per Farcit per Tallat per Se li recolza Se li lliura
---	---

Observacions:

Interpretació:
NIVELL DE CIRCULACIÓ ACTUAL. CALÇADA.

Datació <input type="text" value="RECENT"/>	Criteri datació <input type="text" value="DATACIÓ RELATIVA -estratigrafia-"/>
--	--

Foto/ Diapo. <input type="text"/>	<input type="checkbox"/> Recull mostres	Tipus de mostra: <input type="text"/>
--	--	--

Població/ Terme municipal:		Àrea arqueològica/ Jaciment		UE
<input type="text" value="BARCELONA"/>		<input type="text" value="CARRER REC 1-53, 2-36. CODI MHC B 103-08"/>		<input type="text" value="2"/>
Zona/ àmbit	Sector	Definició		
<input type="text"/>	<input type="text" value="RASA 1"/>	<input type="text" value="ESTRAT: de preparació"/>		

Comp. geològica	Comp. orgànica	Comp. artificial
<input type="text"/>	<input type="text"/>	<input type="text" value="FORMIGÓ"/>
Posició	Dimensions	Orientació
<input type="text"/>	<input type="text"/>	<input type="text"/>
Tamany	Consistència/ Compactació	Color
<input type="text"/>	<input type="text"/>	<input type="text"/>

		Orientació pendent	<input type="text"/>
	Màximes	Minimes	
Cotes superiors	<input type="text" value="3.85 msnm"/>	<input type="text" value="3.70 msnm"/>	
	Potència		<input type="text" value="0.15-0.20 m"/>

Igual a	En contacte
Cobreix <small>UE 3</small>	Cobert per <small>UE 1</small>
Farceix	Farcit per
Talla	Tallat per
Recolza	Se li recolza
Es lliura	Se li lliura

Observacions:

Interpretació:	
ÉS LA PREPARACIÓ DEL NIVELL D'ASFALT.	
Datació <input type="text" value="RECENT"/>	Criteri datació <input type="text" value="DATACIÓ RELATIVA -estratigrafia-"/>

Foto/ Diapo. <input type="text"/>	<input type="checkbox"/> Recull mostres	Tipus de mostra: <input type="text"/>
--	--	--

Població/ Terme municipal:		Àrea arqueològica/ Jaciment		UE
<input type="text" value="BARCELONA"/>		<input type="text" value="CARRER REC 1-53, 2-36. CODI MHC B 103-08"/>		<input type="text" value="3"/>
Zona/ àmbit	Sector	Definició		
<input type="text"/>	<input type="text" value="RASA 1"/>	<input type="text" value="ESTRAT"/>		

Comp. geològica	Comp. orgànica	Comp. artificial
<input type="text" value="TERRA + PEDRES"/>	<input type="text"/>	<input type="text" value="RESTES DE MATERIAL CONSTRUCTIU"/>
Posició	Dimensions	Orientació
<input type="text"/>	<input type="text"/>	<input type="text"/>
Tamany	Consistència/ Compactació	Color
<input type="text"/>	<input type="text" value="COMPACTACIÓ MITJA"/>	<input type="text"/>

		Orientació pendent	<input type="text"/>
	Màximes	Minimes	
Cotes superiors	<input type="text" value="3.58 msnm"/>	-	<input type="text" value="3.48 msnm"/>
	Potència		<input type="text" value="0.30-2.00 m"/>

Igual a	En contacte
Cobreix <input type="checkbox"/> UE 4, 5, 6, 7, 8, 12, 13, 14, 15	Cobert per <input type="checkbox"/> UE 2
Farceix	Farcit per
Talla	Tallat per
Recolza	Se li recolza
Es lliura	Se li lliura

Observacions:

Interpretació:	
ÉS UN ESTRAT APORTAT RECENTMENT COM A CONSEQÜÈNCIA DELS DIFERENTS TREBALLS DE REURBANITZACIÓ I/O REPARACIONS D'AQUEST SECTOR	
Datació <input type="text"/>	Criteri datació <input type="text" value="DATACIÓ RELATIVA -estratigrafia-"/>

Foto/ Diapo. <input type="text"/>	<input type="checkbox"/> Recull mostres	Tipus de mostra: <input type="text"/>
--	--	--

Població/ Terme municipal:		Àrea arqueològica/ Jaciment		UE
<input type="text" value="BARCELONA"/>		<input type="text" value="CARRER REC 1-53, 2-36. CODI MHC B 103-08"/>		<input type="text" value="4"/>
Zona/ àmbit	Sector	Definició		
<input type="text"/>	<input type="text" value="RASA 1"/>	<input type="text" value="ESTRUCTURA: mur"/>		

Comp. geològica	Comp. orgànica	Comp. artificial
<input type="text" value="PEDRES"/>	<input type="text"/>	<input type="text" value="MORTER BLANC"/>
Posició	Dimensions	Orientació
<input type="text"/>	<input type="text" value="AMPLADA: 0.60-0.70 M, ALÇADA 1.90 m, LLARG: 0.20 m"/>	<input type="text" value="E-O"/>
Tamany	Consistència/ Compactació	Color
<input type="text"/>	<input type="text"/>	<input type="text"/>

	Màximes	Minimes	Orientació pendent <input type="text"/>
Cotes superiors	<input type="text" value="3.38 msnm"/>	<input type="text" value="-"/>	Potència <input type="text"/>

Igual a	En contacte
Cobreix <small>UE 14</small>	Cobert per <small>UE 3</small>
Farceix	Farcit per
Talla	Tallat per
Recolza	Se li recolza <small>UE 5</small>
Es lliura	Se li lliura

Observacions:
CONTINUA FORA ELS LÍMITS DE LA RASA.

Interpretació:	
MUR DE LA TRAMA URBANA D'ÈPOCA MODERNA DEL BARRI DE LA RIBERA.	
Datació <input type="text" value="MODERNA"/>	Criteri datació <input type="text" value="DATACIÓ RELATIVA -estratigrafia-"/>

Foto/ Diapo. <input type="text"/>	<input type="checkbox"/> Recull mostres	Tipus de mostra: <input type="text"/>
--	--	--

Població/ Terme municipal:		Àrea arqueològica/ Jaciment		UE
<input type="text" value="BARCELONA"/>		<input type="text" value="CARRER REC 1-53, 2-36. CODI MHC B 103-08"/>		<input type="text" value="5"/>
Zona/ àmbit	Sector	Definició		
<input type="text"/>	<input type="text" value="RASA 1"/>	<input type="text" value="ESTRUCTURA: mur"/>		

Comp. geològica	Comp. orgànica	Comp. artificial
<input type="text"/>	<input type="text"/>	<input type="text" value="MORTER BLANC + PEDRES"/>
Posició	Dimensions	Orientació
<input type="text"/>	<input type="text" value="LLARGÀRIA- 1.5 M. ALÇADA APROX. 1.90 M."/>	<input type="text" value="N-S"/>
Tamany	Consistència/ Compactació	Color
<input type="text"/>	<input type="text"/>	<input type="text"/>

	Màximes	Mínimes	Orientació pendent <input type="text"/>
Cotes superiors	<input type="text" value="3.40 msnm"/>	<input type="text" value="-"/>	Potència <input type="text"/>

Igual a	En contacte
Cobreix <input type="text" value="UE 14"/>	Cobert per <input type="text" value="UE 3"/>
Farceix	Farcit per
Talla	Tallat per
Recolza	Se li recolza
Es lliura	Se li lliura

Observacions:
CONTINUA FORA ELS LÍMITS DE LA RASA. NO VA SER POSSIBLE ESTABLIR UNA RELACIÓ ENTRE AQUESTA ESTRUCTURA I UE 6. NO VA SER POSSIBLE DOCUMENTAR AMB EXACTITUD LA SEVA ALÇADA PER RAONS DE SEGURETAT.

Interpretació:	
MUR DE LA TRAMA URBANA D'ÈPOCA MODERNA DEL BARRI DE LA RIBERA.	
Datació <input type="text" value="E. MODERNA"/>	Criteri datació <input type="text" value="DATACIÓ RELATIVA -estratigrafia-"/>

Foto/ Diapo. <input type="text"/>	<input type="checkbox"/> Recull mostres	Tipus de mostra: <input type="text"/>
--	--	--

Població/ Terme municipal:		Àrea arqueològica/ Jaciment		UE
<input type="text" value="BARCELONA"/>		<input type="text" value="CARRER REC 1-53, 2-36. CODI MHC B 103-08"/>		<input type="text" value="6"/>
Zona/ àmbit	Sector	Definició		
<input type="text"/>	<input type="text" value="RASA 1"/>	<input type="text" value="ESTRUCTURA: mur"/>		

Comp. geològica	Comp. orgànica	Comp. artificial
<input type="text"/>	<input type="text"/>	<input type="text" value="MORTER BLANC + TOTXOS MASSISSOS"/>
Posició	Dimensions	Orientació
<input type="text"/>	<input type="text" value="LLARGÀRIA- 0.15 M, AMPLADA- 0.70-0.80 M, ALÇ-1.90M"/>	<input type="text" value="E-O"/>
Tamany	Consistència/ Compactació	Color
<input type="text"/>	<input type="text"/>	<input type="text"/>

		Orientació pendent	<input type="text"/>
	Màximes	Minimes	
Cotes superiors	<input type="text" value="3.41 msnm"/>	<input type="text" value="-"/>	Potència
			<input type="text"/>

Igual a	En contacte
Cobreix <input type="text" value="UE 14"/>	Cobert per <input type="text" value="UE 3"/>
Farceix	Farcit per
Talla	Tallat per
Recolza	Se li recolza
Es lliura	Se li lliura

Observacions:
NO VA SER POSSIBLE ESTABLIR RELACIÓ ENTRE AQUESTA ESTRUCTURA I LA UE 5.

Interpretació:	
MUR DE LA TRAMA URBANA D'ÈPOCA MODERNA DEL BARRI DE LA RIBERA.	
Datació <input type="text" value="E. MODERNA"/>	Criteri datació <input type="text" value="DATACIÓ RELATIVA -estratigrafia-"/>

Foto/ Diapo. <input type="text"/>	<input type="checkbox"/> Recull mostres	Tipus de mostra: <input type="text"/>
--	--	--

Població/ Terme municipal:		Àrea arqueològica/ Jaciment		UE
BARCELONA		CARRER REC 1-53, 2-36. CODI MHC B 103-08		7
Zona/ àmbit	Sector	Definició		
	RASA 1	ESTRUCTURA, paret de claveguera.		

Comp. geològica	Comp. orgànica	Comp. artificial
		FORMIGÓ I TOTXOS MASSISSOS
Posició	Dimensions	Orientació
TOTXOS EN DISPOSICIÓ HORIZONTAL	ALÇADA 1.70- 2.00 M	N-S
Tamany	Consistència/ Compactació	Color

		Orientació pendent	
Cotes superiors	Màximes	Minimes	Potència
	3.50 msnm	- 3.40 msnm	

Igual a	En contacte
Cobreix	Cobert per UE 3
Farceix	Farcit per
Talla 12, 14, 15, 18	Tallat per
Recolza	Se li recolza
Es lliura	Se li lliura

Observacions:
CONTINUA A UNA COTA INFERIOR I FORA ELS LÍMITS DE LA RASA.

Interpretació:	
PARET DE CLAVEGUERA EN ÚS.	
Datació SEGLE XX	Criteri datació DATACIÓ RELATIVA -estratigrafia-

Foto/ Diapo.	<input type="checkbox"/> Recull mostres	Tipus de mostra:

Població/ Terme municipal:

BARCELONA

Àrea arqueològica/ Jaciment

CARRER REC 1-53, 2-36. CODI MHC B 103-08

UE

8

Zona/ àmbit

Sector

RASA 1

Definició

ESTRUCTURA

Comp. geològica

Comp. orgànica

Comp. artificial

PVC O SIMILAR

Posició

Dimensions

DIÀMETRE- 0.80 M

Orientació

NE-SO

Tamany

Consistència/ Compactació

Color

Orientació pendent

Màximes

Minimes

Cotes superiors

3.57 msnm - 3.50 msnm

Potència

Igual a

Cobreix UE 7

Farceix

Talla

Recolza

Es lliura

En contacte

Cobert per UE 3

Farcit per

Tallat per

Se li recolza

Se li lliura

Observacions:

ES DOCUMENTA UN TRAM DE 4 M.APROX. CONTINUA FORA ELS LÍMITS DE LA RASA.

Interpretació:

TUB DE RECOLLIDA PNEUMÀTICA, EN ÚS.

Datació

RECENT

Criteri datació

DATAció RELATIVA -estratigrafia-

Foto/ Diapo.

Recull mostres

Tipus de mostra:

Població/ Terme municipal:		Àrea arqueològica/ Jaciment		UE
<input type="text" value="BARCELONA"/>		<input type="text" value="CARRER REC 1-53, 2-36. CODI MHC B 103-08"/>		<input type="text" value="9"/>
Zona/ àmbit	Sector	Definició		
<input type="text"/>	<input type="text" value="RASA 1"/>	<input type="text" value="ESTRUCTURA: pou"/>		

Comp. geològica	Comp. orgànica	Comp. artificial
<input type="text" value="PEDRES"/>	<input type="text"/>	<input type="text" value="MORTER BLANC"/>
Posició	Dimensions	Orientació
<input type="text"/>	<input type="text" value="LLARGÀRIA- 1.10M, AMPLADA 0.90M ALÇADA 0.30-0.50 M"/>	<input type="text"/>
Tamany	Consistència/ Compactació	Color
<input type="text"/>	<input type="text"/>	<input type="text"/>

	Màximes	Minimes	Orientació pendent <input type="text"/>
Cotes superiors	<input type="text" value="2.02 msnm"/>	<input type="text" value="-"/>	Potència <input type="text"/>

Igual a	En contacte
Cobreix	Cobert per <input type="text" value="UE 3"/>
Farceix	Farcit per
Talla	Tallat per <input type="text" value="UE 7"/>
Recolza	Se li recolza
Es lliura	Se li lliura

Observacions:
CONTINUA A UNA COTA INFERIOR I FORA ELS LÍMITS DE LA RASA.

Interpretació:	
POU DE PLANTA CIRCULAR D'EPOCA MODERNA	
Datació <input type="text" value="E. MODERNA-CONTEMPORÀNI"/>	Criteri datació <input type="text" value="DATACIÓ RELATIVA -estratigrafia-"/>

Foto/ Diapo. <input type="text"/>	<input type="checkbox"/> Recull mostres	Tipus de mostra: <input type="text"/>
--	--	--

Població/ Terme municipal:		Àrea arqueològica/ Jaciment		UE
<input type="text" value="BARCELONA"/>		<input type="text" value="CARRER REC 1-53, 2-36. CODI MHC B 103-08"/>		<input type="text" value="10"/>
Zona/ àmbit	Sector	Definició		
<input type="text"/>	<input type="text" value="RASA 1"/>	<input type="text" value="NEGATIVA: retall"/>		

Comp. geològica	Comp. orgànica	Comp. artificial
<input type="text"/>	<input type="text"/>	<input type="text"/>
Posició	Dimensions	Orientació
<input type="text"/>	<input type="text" value="AMPLADA- 0.65-0.70M, LLARG- 1M, PROF-0.20-0.40.M"/>	<input type="text" value="NE-SO"/>
Tamany	Consistència/ Compactació	Color
<input type="text"/>	<input type="text"/>	<input type="text"/>

		Orientació pendent	<input type="text"/>
	Màximes	Minimes	
Cotes superiors	<input type="text" value="1.65 msnm"/>	<input type="text" value="1.64 msnm"/>	Potència
			<input type="text"/>

Igual a	En contacte
Cobreix	Cobert per
Farceix	Farcit per UE 11, UF 1
Talla UE 12	Tallat per
Recolza	Se li recolza
Es lliura	Se li lliura

Observacions:

Interpretació:	
FOSSA SIMPLE CORRESPONENT A LA UNITAT FUNERÀRIA 1.	
Datació <input type="text" value="III-IV dC"/>	Criteri datació <input type="text" value="DATACIÓ ABSOLUTA -ceràmica-"/>

Foto/ Diapo. <input type="text"/>	<input type="checkbox"/> Recull mostres	Tipus de mostra: <input type="text"/>
--	--	--

Població/ Terme municipal:		Àrea arqueològica/ Jaciment		UE
BARCELONA		CARRER REC 1-53, 2-36. CODI MHC B 103-08		11
Zona/ àmbit	Sector	Definició		
	RASA 1	ESTRAT		
Comp. geològica		Comp. orgànica	Comp. artificial	
SORRES				
Posició	Dimensions	Orientació		
Tamany	Consistència/ Compactació	Color		
	SOLTA	BEIGE		
Cotes superiors		Màximes	Minimes	Orientació pendent
		1.67 msnm	-	
				Potència
				0.30-0.40 M
Igual a	En contacte			
Cobreix UF 1	Cobert per UE 3			
Farceix UE 10	Farcit per			
Talla	Tallat per			
Recolza	Se li recolza			
Es lliura	Se li lliura			
Observacions:				
S'HA POGUT RECUPERAR UNA GIBRELLA DE CERÀMICA OXIDADA, QUE HA PERMÉS EMMARCAR LA INHUMACIÓ ENTRE EL SEGLE III-INICIS IV dC.				
Interpretació:				
REBLIMENT DE LA FOSSA SIMPLE UE 10.				
Datació	Criteri datació			
BAIX-IMPERIAL	DATAció RELATIVA -estratigrafia-			
Foto/ Diapo.	<input type="checkbox"/> Recull mostres	Tipus de mostra:		

Població/ Terme municipal:		Àrea arqueològica/ Jaciment		UE
<input type="text" value="BARCELONA"/>		<input type="text" value="CARRER REC 1-53, 2-36. CODI MHC B 103-08"/>		<input type="text" value="12"/>
Zona/ àmbit	Sector	Definició		
<input type="text"/>	<input type="text" value="RASA 1"/>	<input type="text" value="ESTRAT"/>		

Comp. geològica	Comp. orgànica	Comp. artificial
<input type="text" value="SORRES"/>	<input type="text"/>	<input type="text"/>
Posició	Dimensions	Orientació
<input type="text"/>	<input type="text"/>	<input type="text"/>
Tamany	Consistència/ Compactació	Color
<input type="text"/>	<input type="text" value="SOLTA"/>	<input type="text" value="BEIGE"/>

	Màximes	Minimes	Orientació pendent
Cotes superiors	<input type="text" value="1.65 msnm"/>	<input type="text" value="-"/>	<input type="text"/>
			Potència
			<input type="text"/>

Igual a	En contacte
Cobreix	Cobert per <input type="text" value="UE 3"/>
Farceix	Farcit per
Talla	Tallat per <input type="text" value="UE 10"/>
Recolza	Se li recolza
Es lliura	Se li lliura

Observacions:
CONTINUA A UNA COTA INFERIOR I FORA ELS LÍMITS DE LA RASA. SORRES MOLT NÍTIDES.

Interpretació:	
ESTRAT AL QUAL ES RETALLA LA FOSSA PER LA INHUMACIÓ UF 1.	
Datació <input type="text"/>	Criteri datació <input type="text" value="DATACIÓ RELATIVA -estratigrafia-"/>

Foto/ Diapo. <input type="text"/>	<input type="checkbox"/> Recull mostres	Tipus de mostra: <input type="text"/>
--	--	--

Població/ Terme municipal:		Àrea arqueològica/ Jaciment		UE
BARCELONA		CARRER REC 1-53, 2-36. CODI MHC B 103-08		13
Zona/ àmbit	Sector	Definició		
	RASA 1	ESTRAT		

Comp. geològica	Comp. orgànica	Comp. artificial
TERRA	RESTES ORGÀNIQUES <small>(presència alta)</small>	
Posició	Dimensions	Orientació
Tamany	Consistència/ Compactació	Color
	ARGILOSA	MARRÓ FOSC-NEGRE

	Màximes	Minimes	Orientació pendent
Cotes superiors	2.38 msnm	-	
			Potència

Igual a	En contacte
Cobreix	Cobert per UE 3
Farceix	Farcit per
Talla	Tallat per UE 7
Recolza	Se li recolza
Es lliura	Se li lliura

Observacions:
ESTRAT MOLT CONTAMINAT PER FILTRACIONS.

Interpretació:			
ESTRAT APORTAT.			
Datació	E.MODERNA	Criteri datació	DATAció RELATIVA -estratigrafia-

Foto/ Diapo.	<input type="checkbox"/> Recull mostres	Tipus de mostra:

Població/ Terme municipal:		Àrea arqueològica/ Jaciment		UE
BARCELONA		CARRER REC 1-53, 2-36. CODI MHC B 103-08		14
Zona/ àmbit	Sector	Definició		
	RASA 1	ESTRAT		

Comp. geològica	Comp. orgànica	Comp. artificial
SORRES		
Posició	Dimensions	Orientació
Tamany	Consistència/ Compactació	Color
	SOLTA	BEIGE

	Màximes	Minimes	Orientació pendent
Cotes superiors	1.51 msnm	- 1.48 msnm	
			Potència

Igual a	En contacte
Cobreix	Cobert per UE 3, 4, 5 i 6
Farceix	Farcit per
Talla	Tallat per UE 7
Recolza	Se li recolza
Es lliura	Se li lliura

Observacions:
SORRES MOLT NÍTIDES. EN AQUEST ESTRAT S'HA POGUT RECUPERAR FRAGMENTES D'UNA GERRA DE CERÀMICA OXIDAD AMB UNA INSCRIPCIÓ: "N D A [?]". A LA BASE PRESENTAVA UNA SIGNE ENCREUAT. S'HA RESTAURADA.

Interpretació:			
ESTRAT APORTAT DE SORRES.			
Datació	BAIX-IMPERIAL	Criteri datació	DATAció RELATIVA -estratigrafia-

Foto/ Diapo.	<input type="checkbox"/> Recull mostres	Tipus de mostra:

Població/ Terme municipal:		Àrea arqueològica/ Jaciment		UE
<input type="text" value="BARCELONA"/>		<input type="text" value="CARRER REC 1-53, 2-36. CODI MHCB 103-08"/>		<input type="text" value="15"/>
Zona/ àmbit	Sector	Definició		
<input type="text"/>	<input type="text" value="RASA 1"/>	<input type="text" value="ESTRAT"/>		

Comp. geològica	Comp. orgànica	Comp. artificial
<input type="text" value="TERRA"/>	<input type="text"/>	<input type="text"/>
Posició	Dimensions	Orientació
<input type="text"/>	<input type="text"/>	<input type="text"/>
Tamany	Consistència/ Compactació	Color
<input type="text"/>	<input type="text" value="COMPACTACIÓ MITJA"/>	<input type="text" value="MARRO-FOSC"/>

	Màximes	Minimes	Orientació pendent <input type="text"/>
Cotes superiors	<input type="text" value="2.45 msnm"/>	<input type="text" value="-"/>	Potència <input type="text"/>

Igual a	En contacte
Cobreix	Cobert per <input type="text" value="UE 3"/>
Farceix	Farcit per
Talla	Tallat per <input type="text" value="UE 7"/>
Recolza	Se li recolza
Es lliura	Se li lliura

Observacions:
EN AQUEST ESTRAT S'HA POGUT RECUPERAR CERÀMICA QUE EMMARCARIEN AQUEST ESTRAT EN ÈPOCA BAIX-MEDIEVAL. CONTINUA A UNA COTA INFERIOR.

Interpretació:	
ESTRAT D'APORTACIÓ.	
Datació <input type="text" value="SEGLES XIV-XV"/>	Criteri datació <input type="text" value="DATACIÓ RELATIVA -estratigrafia-"/>

Foto/ Diapo. <input type="text"/>	<input type="checkbox"/> Recull mostres	Tipus de mostra: <input type="text"/>
--	--	--

Població/ Terme municipal:

BARCELONA

Àrea arqueològica/ Jaciment

CARRER REC 1-53, 2-36. CODI MHC B 103-08

UE

16

Zona/ àmbit

Sector

RASA 1

Definició

ESTRAT

Comp. geològica

Comp. orgànica

Comp. artificial

Posició

Dimensions

Orientació

Tamany

Consistència/ Compactació

Color

Orientació pendent

Màximes

Minimes

Cotes superiors

-

Potència

Igual a

En contacte

Cobreix

Cobert per

Farceix

Farcit per

Talla

Tallat per

Recolza

Se li recolza

Es lliura

Se li lliura

Observacions:

FITXA ANULADA

Interpretació:

Datació

Criteri datació

Foto/ Diapo.

Recull mostres

Tipus de mostra:

Població/ Terme municipal:

BARCELONA

Àrea arqueològica/ Jaciment

CARRER REC 1-53, 2-36. CODI MHC B 103-08

UE

17

Zona/ àmbit

Sector

RASA 1

Definició

ESTRAT

Comp. geològica

Comp. orgànica

Comp. artificial

Posició

Dimensions

Orientació

Tamany

Consistència/ Compactació

Color

Orientació pendent

Màximes

Minimes

Cotes superiors

Potència

Igual a

Cobreix

Farceix

Talla

Recolza

Es lliura

En contacte

Cobert per

Farcit per

Tallat per

Se li recolza

Se li lliura

Observacions:

FITXA ANULADA

Interpretació:

Datació

Criteri datació

Foto/ Diapo.

Recull mostres

Tipus de mostra:

Població/ Terme municipal:		Àrea arqueològica/ Jaciment		UE
BARCELONA		CARRER REC 1-53, 2-36. CODI MHC B 103-08		18
Zona/ àmbit	Sector	Definició		
	RASA 1	ESTRAT		

Comp. geològica	Comp. orgànica	Comp. artificial
TERRA		
Posició	Dimensions	Orientació
Tamany	Consistència/ Compactació	Color
	COMPACTACIÓ MITJA	MARRO

	Màximes	Minimes	Orientació pendent
Cotes superiors	2.78 msnm	-	
			Potència

Igual a	En contacte
Cobreix	Cobert per UE 3
Farceix	Farcit per
Talla	Tallat per UE 7
Recolza	Se li recolza
Es lliura	Se li lliura

Observacions:
CONTINUAVA A UNA COTA INFERIOR.

Interpretació:			
ESTRAT APORTAT			
Datació	SEGLE XVII	Criteri datació	DATAció RELATIVA -estratigrafia-

Foto/ Diapo.	<input type="checkbox"/> Recull mostres	Tipus de mostra:

ANNEX 5. INVENTARI DE MATERIALS ARQUEOLÒGICS

INVENTARI DE MATERIALS:

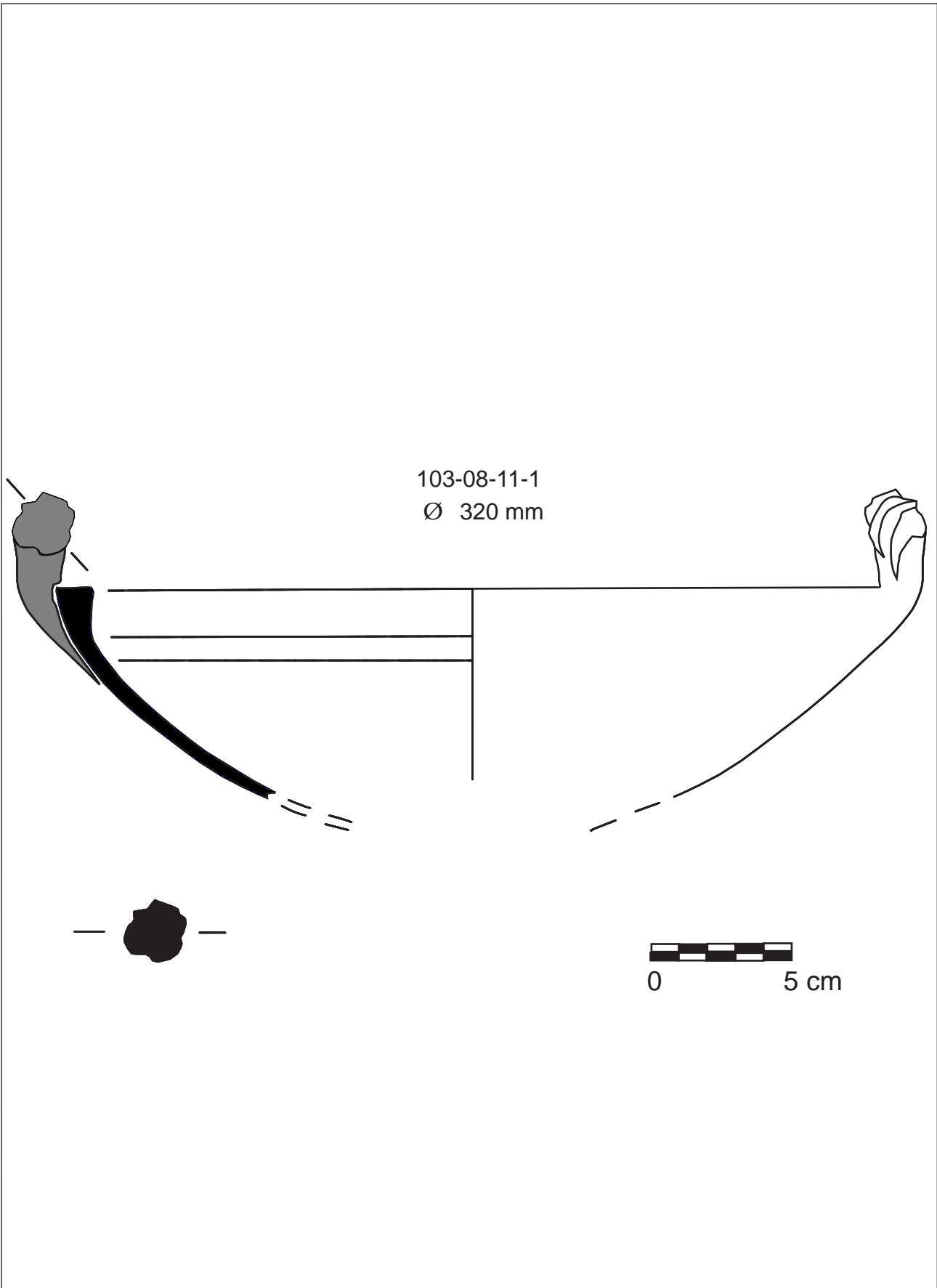
Intervenció arqueològica al carrer del Rec, 1-53, 2-36 de Ciutat Vella, Barcelona.

CODI M.H.C.B. 103-08

UE	Nº INV.	PRODUC- CIÓ	FORMA TIPO- LOGIA	INF. VO	BA NA	ALTR	TÈCNICA	ACAB. INT.	ACAB. . EXT.	NÚM. MIN.	NÚM. TIPOL.	CRONOLOGIA	OBSERVACIONS
11		60050											1 fragment de costella
11		13258	CSS	1			TO	AL	MT			S- IV d C	
11		13258	FOB	1			TO	AL	MT			S IV d C.	
11		13258	FIN		1		TO	AL	AL			S IV d C.	
11		13251	FOB	1			TO	MT	AL	1	1	II- IV d C.	
11		13250	FIN		1		TO	MT	AL	1	1	II d C- IV d C.	
11		13250	FIN	4			TO	RU	RU	3	3	S I d C- IV d C.	
11		13300	FTA	4			TO	MT	AL			baix imperial	
11		13250	FIN	7			TO	MT	AL	7	7	indeterminad a	
11		50006	FIN	3			IN			2	2	indeterminad a	
11		60050		72						1	1		Veure informe Unitat Funerària 1. (Apartat 9.4. Restes Antropològiques).
11		13304	FTA	2			TO	MT	AL	2	2	baix- imperial	
11	1	13250	GIB	4			TO	MT	MT	3	1	finals III d C- inícis IV d C	Formava part de l'aixovar de la Unitat Funerària 1. Tipus 1207 segons classificació establerta per a la ceràmica comuna romana, a la publicació LAIETÀNIA 12.
14	2	13250	GER	1			TO	AL	AL	1	1	Època baix- imperial	Té una inscripció incisa [N D X I]. A la seva part central exterior.
15		14250	PAT	1			TO	VI	MT	1	1	s XIV-XV d C	
15		14003	FTA	2			TO	VI	MT	2	2	finals s.XIV- inícis XVIII	

UE	Nº INV.	PRODUC- CIÓ	FORMA TIPO- LOGIA	INF. VO	BA NA	ALTR	TÈCNICA	ACAB. INT.	ACAB . EXT.	NÚM. MIN.	NÚM. TIPOL.	CRONOLOGIA	OBSERVACIONS
15		50025	FTA	1			TO	RU	MT	1	1	Finals s.XIV- s.XVII	
15		14002	GIB	1			TO	MT	AL	1	1	S XV- XVIII	Decoració externa incisa.
18		14003	COS	1				VI	MT	1	1	S XV- principis XVIII	
18		14200	ESC	1			TO	VI	VI	1	1	Final s.XV- mitjan s.XVII	
18		14120	PAT	1			TO	VI	VI	1	1	1620- 1670	
18	3	14104	PDA	1			TO	VI	VI	1	1	1600- 1670	Presenta marques de "tres peus" a la seva base.

ANNEX 6. LÀMINES DE MATERIALS ARQUEOLÒGICS



INTERVENCIÓ: C/REC, 1-53, 2-36

ANY: 2008 MUNICIPI: BARCELONA COMARCA: EL BARCELONÈS CODI M.H.C.B.: 103/08

MATERIAL: CERÀMICA UE: 11

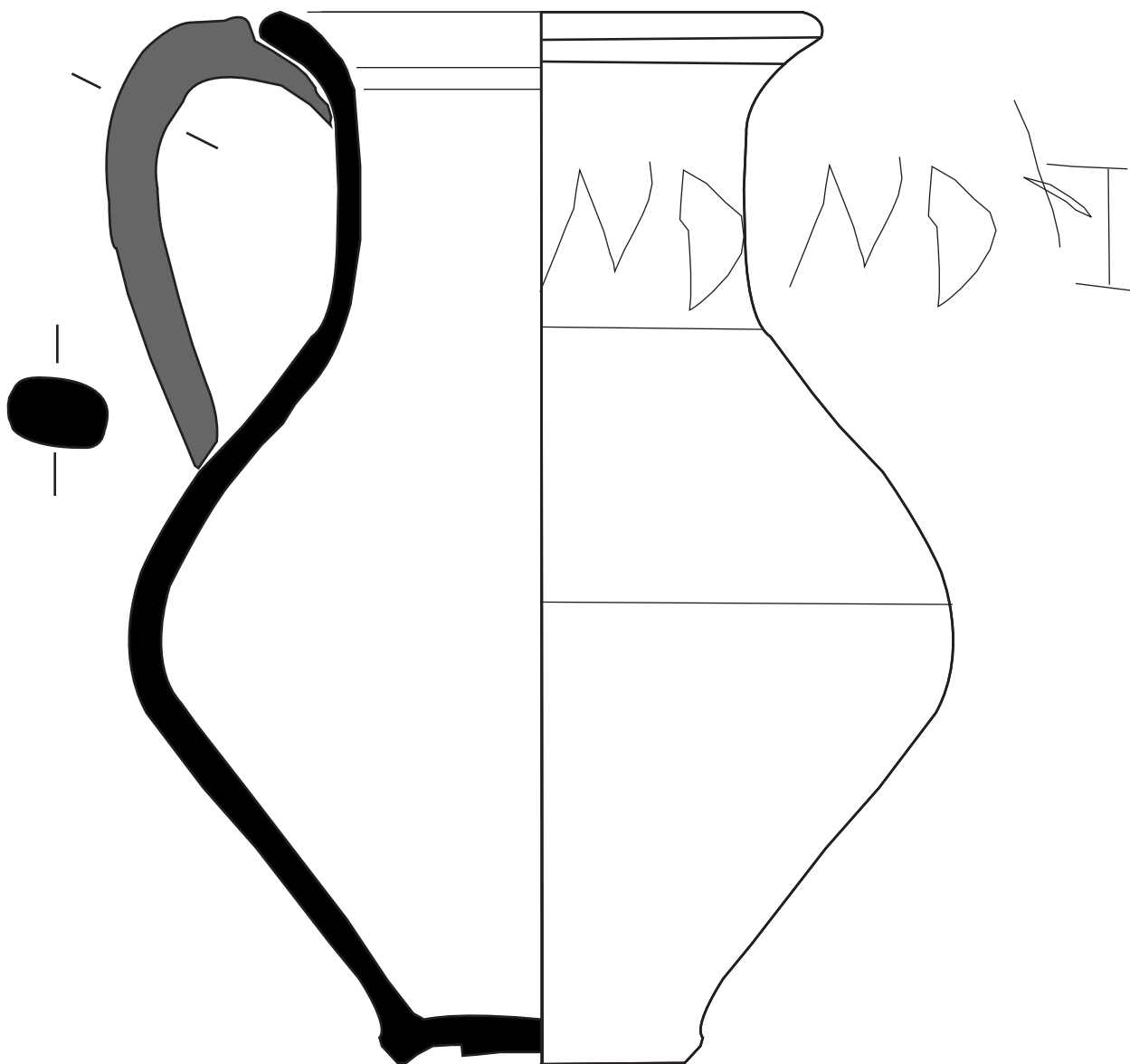
DIRECCIÓ TÈCNICA: RONY J. CASTILLO GÓMEZ

LÀMINA: 1

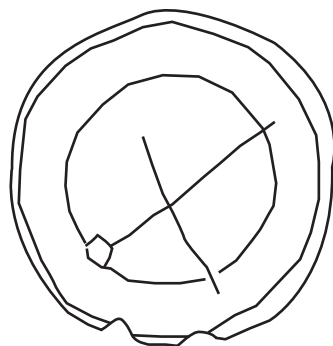
actium
ARQUEOLOGIA I PATRIMONI

103-08-11-2

Ø 80 mm



Ø 45 mm



INTERVENCIÓ: C/REC 1-53, 2-36

ANY: 2008 MUNICIPI: BARCELONA

COMARCA: EL BARCELONÈS

CODI M.H.C.B.: 103/08

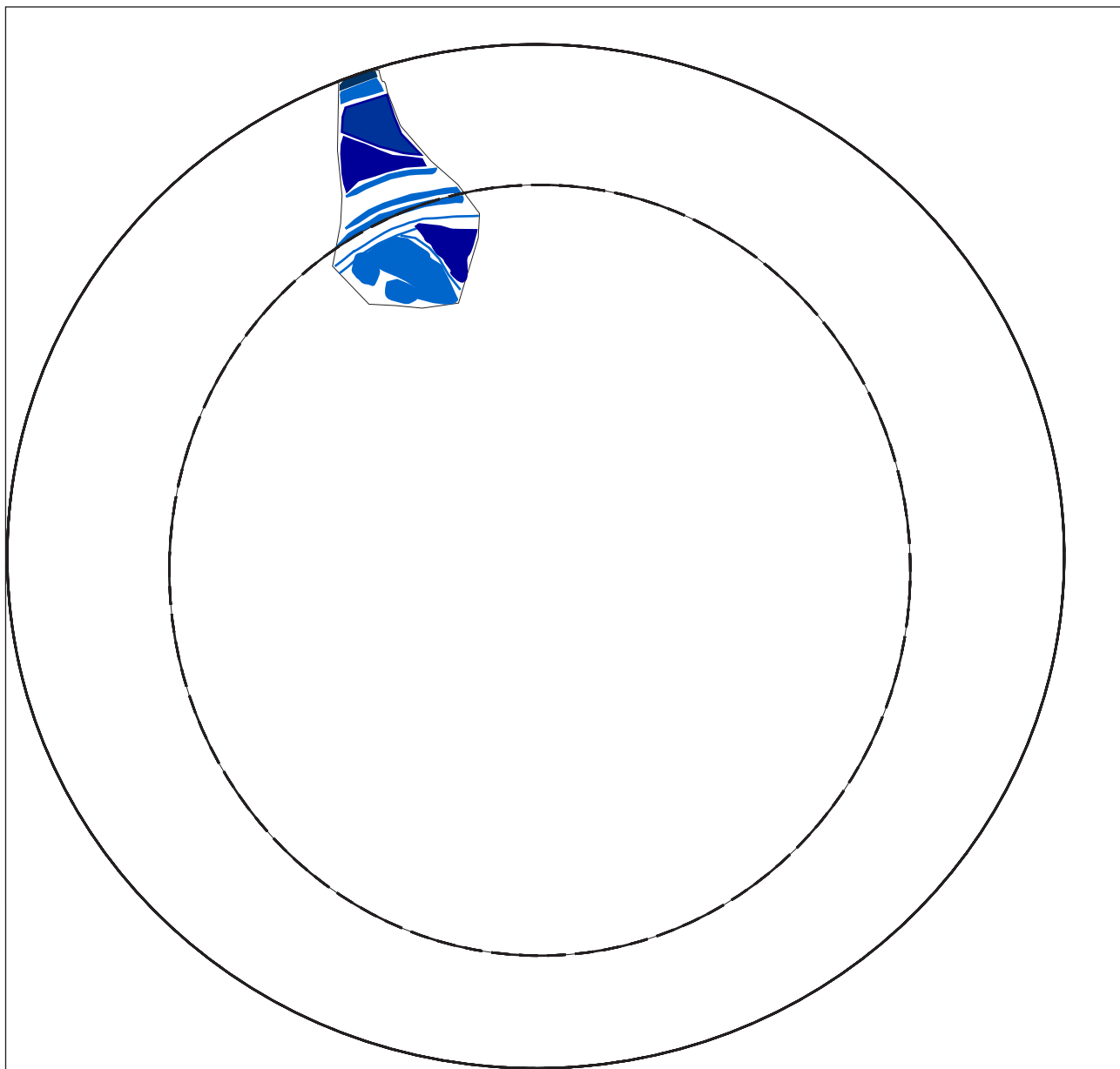
MATERIAL: CERÀMICA UE: 14

DIRECCIÓ TÈCNICA: RONY J. CASTILLO GÓMEZ

LÀMINA: 2

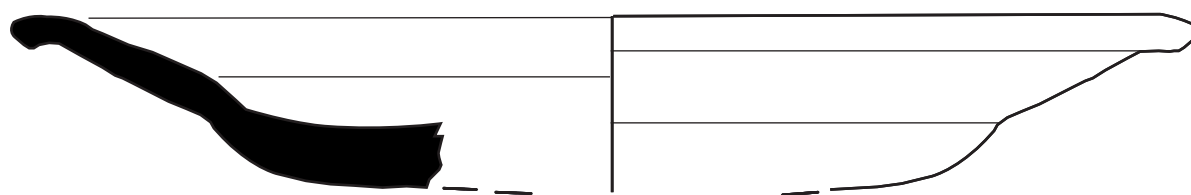
actium

ARQUEOLOGIA I PATRIMONI



103-08-18-3

Ø 240 mm



INTERVENCIÓ: C/REC, 1-53, 2-36

ANY: 2008 MUNICIPI: BARCELONA COMARCA: EL BARCELONÈS CODI M.H.C.B.: 103/08

MATERIAL: CERÀMICA UE: 18

DIRECCIÓ TÈCNICA: RONY J. CASTILLO GÓMEZ

LÀMINA: 3

actium
ARQUEOLOGIA I PATRIMONI

ANNEX 7. INFORME ANTROPOLÒGIC



MINOA SL · ARQUEOLOGIA · PATRIMONI · CULTURA · SERVEIS

Inventari de les restes humanes procedents de l'estructura UF1 al Carrer del Rec de Barcelona

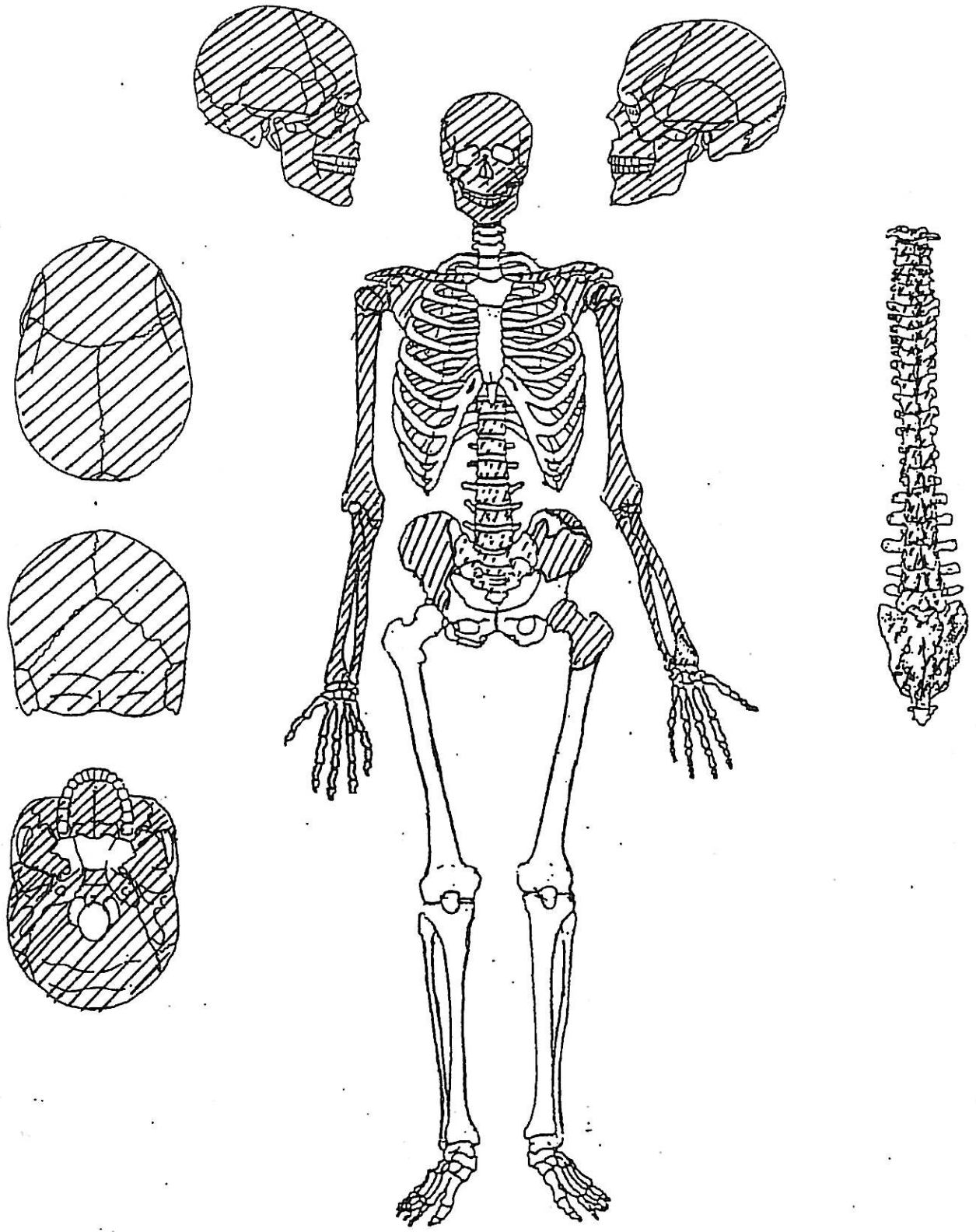
- crani
- mandíbula
- clavícula dreta
- clavícula esquerra
- omòplat dret
- omòplat esquerre
- húmer dret
- húmer esquerre
- radi dret
- radi esquerre
- cúbit dret
- cúbit esquerre
- semilunar dret
- escafoide de la mà esquerra
- piramidal esquerre
- trapezi esquerre
- 1r metacarpia esquerra
- 2n metacarpia esquerra
- columna vertebral completa. Es conserven en bon estat els arcs mentre que els cossos estan força malmesos.
- costelles. Es conserven fragments de les 24 costelles
- regió ilíaca del coxal dret
- regió ilíaca del coxal esquerre
- sacre. Se'n conserven fragments dels arcs
- epífisi proximal del fèmur esquerre amb una petita part de la diàfisi

A més hi ha un fragment de ceràmica i un fragment ossi de fauna.

En general l'estat de conservació és bo. Les parts més mal conservades corresponen a costelles i columna vertebral. La part inferior del cos, a partir de la cintura pelviana, manca per les tasques de maquinària que s'endugueren les restes que falten alhora que malmeteren la cintura pelviana.

Jordi Ruiz

Bellaterra, 2 de setembre de 2008



ANNEX 8. INFORME DE RESTAURACIÓ

IDENTIFICACIÓ DE LA PEÇA

Objecte	Material de substrat	Tècnica	Descripció	Mesures	Dades arqueològiques				
<i>gerra</i>	<i>ceràmica</i>	<i>torn</i>	<i>Petita peça d'una nansa, peu estret i boca expandida. En una zona del coll hi ha una inscripció incisa: N D A ?</i>	<i>h.</i> 14,5 cm	<table border="1"> <tr> <th>Codi Interv.</th> <th>Denominació intervenció</th> </tr> <tr> <td>103/08</td> <td>C/ del Rec</td> </tr> </table>	Codi Interv.	Denominació intervenció	103/08	C/ del Rec
Codi Interv.	Denominació intervenció								
103/08	C/ del Rec								
Tipologia				<i>amp.</i> 12 cm	<table border="1"> <tr> <th colspan="2">Identificació arqueològica</th> </tr> <tr> <td colspan="2">UE 14</td> </tr> </table>	Identificació arqueològica		UE 14	
Identificació arqueològica									
UE 14									
	Estrat superficial		<i>llarg.</i>						
Cronologia			<i>gruix</i>						
			∅						

ESTAT DE CONSERVACIÓ

Anàlisi visual				Anàlisi físico-química	
Estat peça	Núm fragments	<input type="checkbox"/> Documentació gràfica	Objectius		
<i>peça incompleta</i>	11	<input type="checkbox"/> Veure observacions			
<i>formes d'alteració</i>				Resultats	
Substrat	Afectació	Estrat superficial	Característiques tècniques	<input type="checkbox"/> Veure documents aportats	
<i>brutícia superficial</i>	<i>extesa</i>	<i>concreció</i>			
				Valoració	

OBJECTIUS DEL TRACTAMENT

Neteja
 Eliminació intervencions anteriors
 Estabilització
 Restauració
 Consolidació
 Embalatge

DOCUMENTACIÓ GRÀFICA

Més imatges

